



МИНИСТЕРСТВО НА ЗДРАВЕОПАЗВАНЕТО



НАЦИОНАЛЕН ЦЕНТЪР
ПО ОБЩЕСТВЕНО ЗДРАВЕ И АНАЛИЗИ

ЗДРАВЕОПАЗВАНЕ

Кратък статистически справочник

2020

София, 2020

Изданието е подготвено от експерти в дирекция "Национални здравни данни и електронно здравеопазване" в Националния център по общественото здраве и анализи.

Здравеопазване, Кратък статистически справочник 2020 г.

ISSN 1310–2761

Редактори доц. Християн Грива, доц. д-р Христо Хинков,
доц. Красимира Дикова

Издава *Национален център по общественото здраве и анализи*
София, 2020 г.

Печат *Национален център по общественото здраве и анализи*

Тираж 150

МЕТОДОЛОГИЧНИ БЕЛЕЖКИ

Статистическата дейност в областта на здравеопазването се осъществява от Националния статистически институт, дирекция „Национални здравни данни и електронно здравеопазване“ в Националния център по обществено здраве и анализи към Министерството на здравеопазването и дирекции „Медицински дейности“ на Регионалните здравни инспекции, които са органи на статистиката по смисъла на чл. 3, ал. 3 от Закона за статистиката, определени със заповед на министър-председателя.

Като орган на статистиката дирекция „Национални здравни данни и електронно здравеопазване“ отговаря за официалната здравна информация на национално ниво и в международен аспект.

Дейността в областта на статистиката на здравеопазването е законово регламентирана от Регламент (ЕО) № 1338/2008 на Европейския парламент и на Съвета на Европейския съюз.

Всички статистически изследвания в областта на здравеопазването, които се провеждат от НСИ и дирекция „Национални здравни данни и електронно здравеопазване“ в НЦОЗА, са включени в Националната статистическа програма, приета от Министерския съвет.

Статистическите данни, получени от изследванията, провеждани от НСИ и дирекция „Национални здравни данни и електронно здравеопазване“ в НЦОЗА се предоставят на Евростат съгласно Регламент № 1338/2008 и на Световната здравна организация.

Основни източници на информацията в справочника са годишните формуляри, които всички лечебни и здравни заведения в страната представят в НЦОЗА и НСИ във връзка с ежегодно провежданите статистически изследвания и данни от единната система за гражданска регистрация и административно обслужване на населението.

Население и демографски процеси

Съвкупностите на населението се определят като моментни съвкупности към даден момент – 31.12. на съответната година.

Основна категория за населението от текущата демографска статистика е постоянното население. Това са лицата, които живеят постоянно в страната и към 31.12. на съответната година не са я напуснали за повече от една година.

Съвкупностите на демографските събития се определят като периодни съвкупности – този обхват е една календарна година.

Демографските събития (раждания, умирация и др.) са разпределени по настоящ адрес на лицата.

В показателя "раждане" е включен броят на живородените и мъртвородените деца, а не случаите на раждане, които могат да бъдат с едно или повече деца.

Показателят за средна продължителност на живота изразява вероятните години, които ще преживее едно новородено дете при непроменена повъзrastова смъртност през съответната година.

Заболеваемост

Обект на изследване на заболеваемостта на населението е съвкупността от случаите на заболявания на лицата.

Наблюдаваните заразни болести и паразитози, подлежащи на задължителна регистрация, съобщаване и отчет, са съобразно Списъка на заболяванията, посочен в Наредба №21 от 2005 г. на МЗ.

Данните за заболяванията от туберкулоза, новообразувания, психични заболявания се получават от съответните специализирани заведения.

Показателите за някои злокачествени заболявания, отнасящи се само за мъже или само за жени, са изчислени съответно за мъжкото и женското население.

Заболяванията на хоспитализираните лица се регистрират като случаи на заболяване по основна диагноза при изписването на лицето от стационара.

Трайно намалена работоспособност/вид и степен на увреждане

Данните са от двете информационни системи на НЦОЗА – за деца до 16 години и лица над 16-годишна възраст, освидетелствани от ТЕЛК и НЕЛК, на които за първи път през съответната година е определена трайно намалена работоспособност или вид и степен на увреждане.

Здравна мрежа

Лечебните заведения и леглата в тях, както и медицинският персонал, са към 31.12. на съответната година.

В броя на медицинския персонал не са включени незаемащите обществена служба и работещите извън страната.

Лекарите по специалности са представени според специалността, по която работят, независимо дали тя им е призната съгласно Наредбата за специализация.

В съответствие с измененията на ЗЛЗ (обн., ДВ, бр. 59 от 31.07.2010 г.) диспансерите са преобразувани в центрове или специализирани болници.

Дейност на лечебните заведения

При анализа на дейността на лечебните заведения трябва да се имат предвид следните специфични особености:

- ▶ голяма част от лечебните заведения обслужват не само населението на населеното място, на чиято територия се намират;

- ▶ специализираните заведения обслужват населението на няколко области;

- ▶ националните лечебни заведения обслужват населението от цялата страна, независимо от тяхното местоживееене.

Икономически показатели на лечебните заведения

Представените данни са за лечебните заведения на държавно и общинско подчинение и са изчислени по Методиката за разделното отчитане.

В статистиката на здравеопазването в България се прилага основно (от 2005 г.) Международната статистическа класификация на болестите и проблемите, свързани със здравето – 10-та ревизия.

■

6



СЪДЪРЖАНИЕ

I. СЪСТОЯНИЕ И ДВИЖЕНИЕ НА НАСЕЛЕНИЕТО

1. Население на 31.XII.	11
2. Население на 31.XII.2019 г. по възраст	12
3. Възрастова структура на населението	13
4. Раждаемост, смъртност и естествен прираст	14
5. Раждания и аборти	16
6. Живородени по възраст на жените	16
7. Недоносени новородени деца за 2019 г.	17
8. Умрели деца на възраст до 1 година	18
9. Перинатална, неонатална и постнеонатална детска смъртност ..	18
10. Мъртвородени и умрели на възраст до 1 година	21
11. Смъртност по възрастови групи	22
12. Средна продължителност на живота	22

II. ЗАБОЛЕВАЕМОСТ И СМЪРТНОСТ ПО ПРИЧИНИ

1. Регистрирани заболявания от някои заразни болести, подлежащи на задължително съобщаване	23
2. Регистрирани заболявания от активна туберкулоза по форма на заболяването	24
3. Регистрирани новооткрити заболявания от злокачествени новообразувания	25
4. Регистрирани новооткрити заболявания от злокачествени новообразувания по локализация	27
5. Болни под наблюдение на психиатричните заведения и структури на 31.12. по вид на заболяването	28
6. Хоспитализирани случаи (изписани и умрели) в стационарите на лечебните заведения по възраст на заболелите	29
7. Хоспитализирани случаи (изписани и умрели) в стационарите на лечебните заведения по класове през 2019 г.	30
8. Хоспитализирани случаи (изписани и умрели) в стационарите на лечебните заведения на лица на възраст от 0 до 17 години по класове през 2019 г.	31
9. Хоспитализирани случаи (изписани и умрели) в стационарите на лечебните заведения на лица на възраст от 18 до 64 години по класове през 2019 г.	32
10. Хоспитализирани случаи (изписани и умрели) в стационарите на лечебните заведения на лица на възраст 65 и повече години по класове през 2019 г.	33
11. Освидетелствани лица над 16-годишна възраст с призната трайно намалена работоспособност/вид и степен на увреждане.....	34
12. Освидетелствани деца до 16-годишна възраст с признати вид и степен на увреждане	35

13. Освидетелствани лица над 16-годишна възраст с призната трайно намалена работоспособност/вид и степен на увраждане по класове болести и тежест през 2019 г.	36
14. Освидетелствани деца до 16-годишна възраст с признати вид и степен на увреждане по класове болести и тежест през 2019 г. .	37
15. Смъртност по причини през 2019 г.	38
16. Преждевременна смъртност през 2019 г.	40
17. Преждевременна смъртност през 2019 г. – мъже	42
18. Преждевременна смъртност през 2019 г. – жени	44
III. ЗДРАВНА МРЕЖА	
1. Здравна мрежа и леглови фонд на 31.XII.2019 г.	46
2. Легла в лечебните заведения за болнична помощ на 31.XII.2019 г. по видове	48
3. Легла в лечебните заведения за болнична помощ и други лечебни заведения на 31.XII.2019 г. по видове	50
IV. МЕДИЦИНСКИ ПЕРСОНАЛ	
1. Медицински персонал	51
2. Лекарите по специалности	53
V. ДЕЙНОСТ НА ЛЕЧЕБНИТЕ ЗАВЕДЕНИЯ	
1. Дейност на стационарите на лечебните заведения през 2019 г.	54
2. Използваемост, оборот на леглата и среден престой на лекуван болен в лечебните заведения за болнична помощ през 2019 г. по видове легла	56
3. Обслужени родилки в стационарите на лечебните заведения.....	58
4. Извършени аборти в лечебните заведения през 2019 г. по възрастови групи и видове аборти	59
5. Извършени аборти в лечебните заведения	60
6. Обслужени лица от ЦСМП и спешните отделения на лечебните заведения	60
7. Оперирани болни, напуснали стационарите на лечебните заведения, през 2019 г. по вид на операциите	61
8. Оперирани болни, напуснали стационарите на лечебните заведения, през 2019 г. по вид на операциите и вид на лечебното заведение	62
VI. ИКОНОМИЧЕСКИ ПОКАЗАТЕЛИ НА ЛЕЧЕБНИТЕ ЗАВЕДЕНИЯ ЗА 2019 г.	
	64

VII. ПРЕГЛЕД ПО ОБЛАСТИ

1. Население на 31.XII.2019 г.	65
2. Живородени през 2019 г.	67
3. Умрели през 2019 г.	68
4. Естествен прираст на населението през 2019 г.	69
5. Умрели деца на възраст до 1 година през 2019 г.	70
6. Регистрирани заболявания от някои заразни болести, подлежащи на задължително съобщаване през 2019 г.	71
7. Регистрирани заболявания от активна туберкулоза през 2019 г.	73
8. Регистрирани новооткрити заболявания от злокачествени новообразувания през 2019 г.	74
9. Болни под наблюдение на психиатричните заведения и структури на 31.XII.2019 г. по вид на заболяването	75
10. Хоспитализирани случаи (изписани и умрели) в стационарите на лечебните заведения през 2019 г.	77
11. Хоспитализирани случаи (изписани и умрели) в стационарите на лечебните заведения по местоживеене от I-XIX клас през 2019 г.	78
12. Освидетелствани лица с призната трайно намалена работоспособност/вид и степен на увреждане през 2019 г.	79
13. Легла в лечебните заведения за болнична помощ на 31.XII.2019 г.	80
14. Легла в лечебните заведения за болнична помощ и други лечебни заведения на 31.XII.2019 г. по видове	81
15. Медицински персонал на 31.XII.2019 г.	83
16. Възрастова структура на лекари (физически лица) на основен трудов договор към 31.XII.2019 г.	85
17. Възрастова структура на медицински специалисти по здравни грижи (физически лица) на основен трудов договор към 31.XII.2019 г.	86
18. Възрастова структура на медицински сестри (физически лица) на основен трудов договор към 31.XII.2019 г.	87
19. Обслужени лица от ЦСМП и спешните отделения на лечебните заведения през 2019 г.	88
20. Родилна помощ в стационарите на лечебните заведения през 2019 г.	89
21. Оперирани болни, напуснали стационарите на лечебните заведения през 2019 г.	90

VIII. МЕЖДУНАРОДЕН ПРЕГЛЕД

1. Раждаемост, смъртност и естествен прираст	91
2. Детска смъртност	92
3. Медицински персонал и болнични легла	93

Основни здравно-демографски показатели през 2019 г.

Население на 31.12.2019 г.	6 951 482	
Възрастова структура на населението:	0-17 г.	17.1%
	18-64 г.	61.3%
	над 65 г.	21.6%
Раждаемост	8.8‰	
Смъртност	15.5‰	
Детска смъртност	5.6‰	
Перинатална смъртност	7.8‰	
Неонатална смъртност	3.1‰	
Постнеонатална смъртност	2.5‰	
Преждевременна смъртност:	общо	20.5%
	мъже	27.4%
	жени	13.1%
Средна продължителност на живота за 2017-2019 г. (в години)	74.90	
	мъже	71.46
	жени	78.45
Новооткрити случаи и рецидиви на туберкулоза	18.5‰‰	
Новооткрити случаи на злокачествени новообразувания	434.9‰‰	
Хоспитализирани случаи	34 584.4‰‰	
0-17 г.	24 168.9‰‰	
18-64 г.	27 947.8‰‰	
над 65 г.	61 840.0‰‰	
Освидетелствани лица над 16-год. с призната трайно намалена работоспособност/вид и степен на увреждане	9.4‰	
Освидетелствани деца до 16-годишна възраст с признати вид и степен на увреждане	3.2‰	
Брой лечебни заведения за болнична помощ	319	
Брой легла в лечебните заведения за болнична помощ	51 776	
Брой лекари	29 612	
Брой персонал по здравни грижи	46 491	
Най-висок дял на лекарите във възрастови групи	55-64 г. – 35.3%	
Най-висок дял на медицинските сестри във възрастови групи	45-54 г. – 31.5%	
Обслужени лица по повод на спешна и неотложна мед. помощ	2 646 758	
Оперирани болни, напуснали стационарите на лечебните заведения	629 545	

I. СЪСТОЯНИЕ И ДВИЖЕНИЕ НА НАСЕЛЕНИЕТО

1. Население на 31.XII.¹⁾

<i>Години</i>	<i>Общо</i>	<i>Мъже</i>	<i>Жени</i>	<i>В градовете</i>	<i>В селата</i>
Брой (хил.)					
1960	7 905.5	3 946.9	3 958.6	3 005.0	4 900.5
1970	8 514.9	4 256.6	4 258.3	4 509.8	4 005.1
1980	8 876.6	4 421.7	4 454.9	5 546.0	3 330.6
1990	8 669.3	4 270.0	4 399.3	5 817.9	2 851.4
2000	8 149.5	3 967.4	4 182.1	5 576.9	2 572.6
2005	7 718.8	3 743.4	3 975.4	5 416.6	2 302.2
2010	7 504.9	3 629.8	3 875.1	5 375.1	2 129.8
2015	7 153.8	3 477.2	3 676.6	5 227.2	1 926.6
2017	7 050.0	3 422.4	3 627.6	5 181.8	1 868.3
2018	7 000.0	3 395.7	3 604.3	5 159.1	1 840.9
2019	6 951.5	3 369.6	3 581.8	5 125.4	1 826.1
Относителен дял (%)					
1960	100.0	49.9	50.1	38.0	62.0
1970	100.0	50.0	50.0	53.0	47.0
1980	100.0	49.8	50.2	62.5	37.5
1990	100.0	49.3	50.7	67.1	32.9
2000	100.0	48.7	51.3	68.4	31.6
2005	100.0	48.5	51.5	70.2	29.8
2010	100.0	48.4	51.6	71.6	28.4
2015	100.0	48.6	51.4	73.1	26.9
2017	100.0	48.5	51.5	73.5	26.5
2018	100.0	48.5	51.5	73.7	26.3
2019	100.0	48.5	51.5	73.7	26.3

¹⁾ По данни на НСИ

2. Население на 31.XII.2019 г. по възраст¹⁾

(брой)

<i>Възраст (в навършени години)</i>	<i>Общо</i>	<i>Мъже</i>	<i>Жени</i>	<i>В градо- вете</i>	<i>В селата</i>
Общо	6 951 482	3 369 646	3 581 836	5 125 407	1 826 075
0	61 361	31 423	29 938	45 924	15 437
1–4	259 146	133 316	125 830	196 871	62 275
5–9	339 533	174 560	164 973	259 419	80 114
10–14	342 218	175 851	166 367	255 071	87 147
15–19	312 977	161 171	151 806	228 508	84 469
20–24	301 636	155 212	146 424	227 594	74 042
25–29	390 614	200 705	189 909	297 794	92 820
30–34	476 452	244 745	231 707	372 983	103 469
35–39	479 936	248 896	231 040	372 915	107 021
40–44	532 837	274 231	258 606	414 606	118 231
45–49	522 513	267 728	254 785	398 322	124 191
50–54	479 580	241 947	237 633	354 504	125 076
55–59	473 775	233 065	240 710	344 586	129 189
60–64	474 816	222 922	251 894	342 956	131 860
65–69	463 819	205 259	258 560	328 695	135 124
70–74	418 088	172 572	245 516	284 179	133 909
75–79	283 876	109 274	174 602	182 596	101 280
80–84	192 555	68 355	124 200	123 003	69 552
85–89	109 148	36 923	72 225	70 178	38 970
90–94	31 396	9 973	21 423	21 232	10 164
95–99	4 927	1 426	3 501	3 272	1 655
100+	279	92	187	199	80

¹⁾ По данни на НСИ

3. Възрастова структура на населението

(%)

Години	Общо	Възрастови групи		
		0–17	18–64	65+
Общо				
1970	100.0	27.5	62.8	9.7
1995	100.0	22.0	62.8	15.2
2000	100.0	19.5	64.1	16.4
2010	100.0	16.7	65.6	17.7
2015	100.0	16.6	63.0	20.4
2017	100.0	16.9	62.1	21.0
2018	100.0	17.0	61.7	21.3
2019	100.0	17.1	61.3	21.6
В градовете				
1970	100.0	28.1	65.3	6.6
1995	100.0	22.9	65.6	11.5
2000	100.0	20.0	67.7	12.3
2010	100.0	16.9	68.5	14.6
2015	100.0	16.8	65.0	18.2
2017	100.0	17.2	63.9	18.9
2018	100.0	17.3	63.4	19.3
2019	100.0	17.4	62.8	19.8
В селата				
1970	100.0	26.8	60.0	13.2
1995	100.0	20.1	57.0	22.9
2000	100.0	18.6	56.3	25.1
2010	100.0	16.1	58.2	25.7
2015	100.0	16.0	57.4	26.6
2017	100.0	16.2	56.9	26.9
2018	100.0	16.2	56.8	27.0
2019	100.0	16.2	56.9	26.9

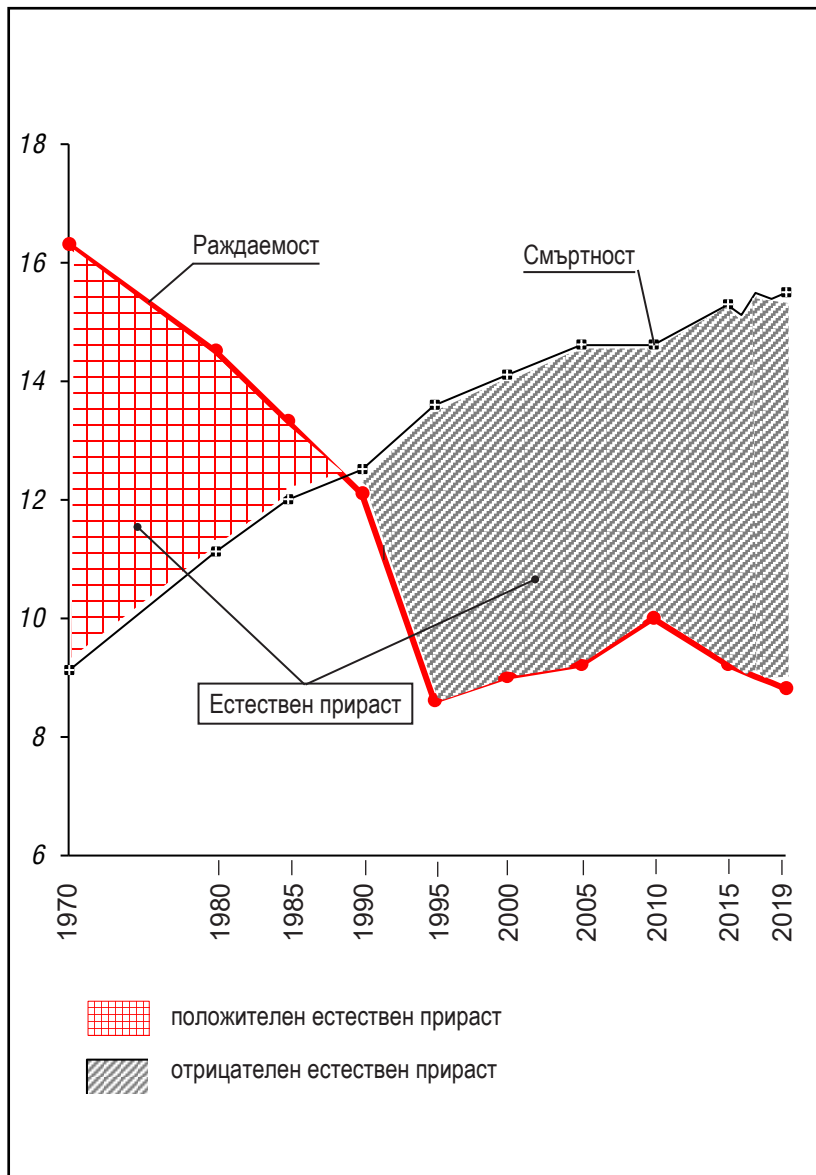
4. Раждаемост, смъртност и естествен прираст¹⁾

Години	Живоро- дени	Умрели	Естеств. прираст	Живоро- дени	Умрели	Естеств. прираст
	Брой			На 1000 население		
Общо						
1970	138 745	77 095	61 650	16.3	9.1	7.2
1980	128 190	97 950	30 240	14.5	11.1	3.4
1990	105 180	108 608	-3 428	12.1	12.5	-0.4
2000	73 679	115 087	-41 408	9.0	14.1	-5.1
2010	75 513	110 165	-34 652	10.0	14.6	-4.6
2015	65 950	110 117	-44 167	9.2	15.3	-6.2
2017	63 955	109 791	-45 836	9.0	15.5	-6.5
2018	62 197	108 526	-46 329	8.9	15.4	-6.5
2019	61 538	108 083	-46 545	8.8	15.5	-6.7
В градовете						
1970	79 809	30 957	48 852	18.0	7.0	11.0
1980	86 664	45 153	41 511	15.7	8.2	7.5
1990	73 940	55 225	18 715	12.6	9.4	3.2
2000	52 789	64 184	-11 395	9.5	11.5	-2.0
2010	57 077	65 759	-8 682	10.6	12.2	-1.6
2015	49 486	67 749	-18 263	9.4	12.9	-3.5
2017	48 005	68 418	-20 413	9.2	13.2	-4.0
2018	46 877	68 011	-21 134	9.1	13.2	-4.1
2019	45 991	68 551	-22 560	8.9	13.3	-4.4
В селата						
1970	58 936	46 138	12 798	14.6	11.4	3.2
1980	41 526	52 797	-11 271	12.4	15.7	-3.3
1990	31 240	53 383	-22 143	10.9	18.6	-7.7
2000	20 890	50 903	-30 013	8.1	19.6	-11.5
2010	18 436	44 406	-25 970	8.6	20.7	-12.1
2015	16 464	42 368	-25 904	8.5	22.0	-13.4
2017	15 950	41 373	-25 423	8.5	22.0	-13.5
2018	15 320	40 515	-25 195	8.3	21.8	-13.5
2019	15 547	39 532	-23 985	8.5	21.6	-13.1

¹⁾ По данни на НСИ

Раждаемост, смъртност и естествен прираст

(на 1000 население)



5. Раждания и аборти

Години	Раждания	Аборти	Раждания	Аборти
	Брой		На 1000 жени от 15–49 г.	
1980	129 176	156 056	60.4	72.9
1990	105 821	144 644	49.2	67.2
2000	74 234	61 378	37.0	30.6
2005	71 640	41 795	38.2	22.3
2009	81 572	33 733	45.2	18.7
2010	76 105	31 548	42.9	17.8
2015	66 370	27 782	42.3	17.7
2017	64 359	24 287	42.1	15.9
2018	62 576	23 437	41.6	15.6
2019	61 882	21 864	41.9	14.8

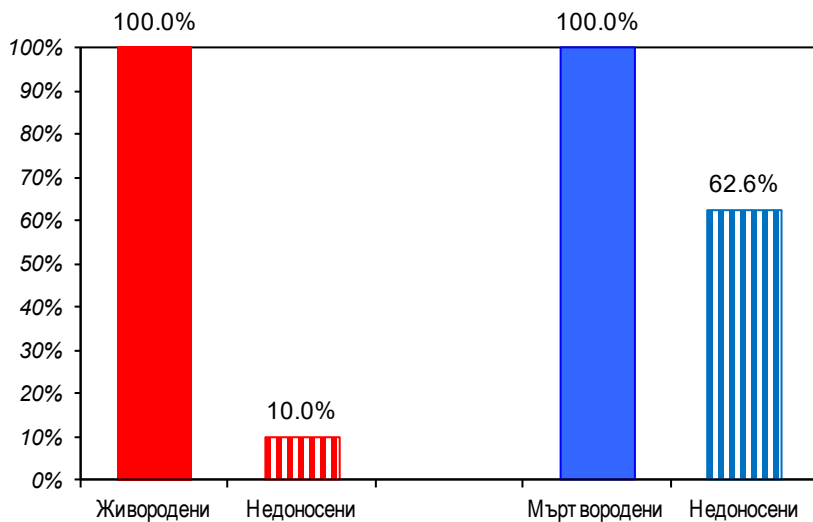
6. Живородени по възраст на жените

(на 1000 жени)

Възраст (в навърше- ни години)	1980	1990	2000	2010	2015	2017	2018	2019
Общо	59.8	48.9	36.7	42.6	42.0	41.8	41.3	41.6
до 19	80.3	68.3	47.1	43.1	41.3	39.9	40.6	40.9
20–24	192.8	158.4	89.7	73.1	69.7	71.5	69.3	69.3
25–29	92.8	78.3	72.9	86.8	88.1	88.6	88.8	91.3
30–34	32.2	28.8	32.3	65.1	69.7	71.5	72.3	72.8
35–39	9.7	9.4	9.5	26.1	30.6	32.7	32.9	34.0
40–44	2.1	1.8	1.9	4.1	5.9	7.1	7.2	7.7
над 45	0.1	0.1	0.1	0.3	0.7	0.9	0.9	0.9

7. Недоносени новородени деца за 2019 г.

	<i>Живородени</i>	<i>Мъртвородени</i>
Раждания	56 629	337
в т.ч. недоносени с тегло:		
2499-2000 г.	3 869	56
1999-1500 г.	1 090	54
1499-1000 г.	503	61
999-800 г.	181	25
под 800 г.	38	15



8. Умрели деца на възраст до 1 година¹⁾

Години	Общо	В градовете	В селата
Брой			
1970	3 788	1 811	1 977
1980	2 594	1 560	1 034
1990	1 554	1 020	534
2000	981	657	324
2005	739	464	275
2010	708	461	247
2015	434	255	179
2017	408	257	151
2018	358	234	124
2019	342	218	124
На 1000 живородени			
1970	27.3	22.7	33.5
1980	20.2	18.0	24.9
1990	14.8	13.8	17.1
2000	13.3	12.4	15.5
2005	10.4	8.9	14.6
2010	9.4	8.1	13.4
2015	6.6	5.2	10.9
2017	6.4	5.4	9.5
2018	5.8	5.0	8.1
2019	5.6	4.7	8.0

9. Перинатална, неонатална и постнеонатална детска смъртност

(на 1000 живородени)

	1980	1990	2000	2010	2015	2017	2018	2019
Перинатална ²⁾	15.0	11.1	12.2	11.4	9.1	8.9	8.5	7.8
Неонатална	10.4	7.7	7.5	5.2	4.0	3.8	3.6	3.1
Постнеонатална ³⁾	10.0	7.1	5.9	4.2	2.6	2.6	2.1	2.5

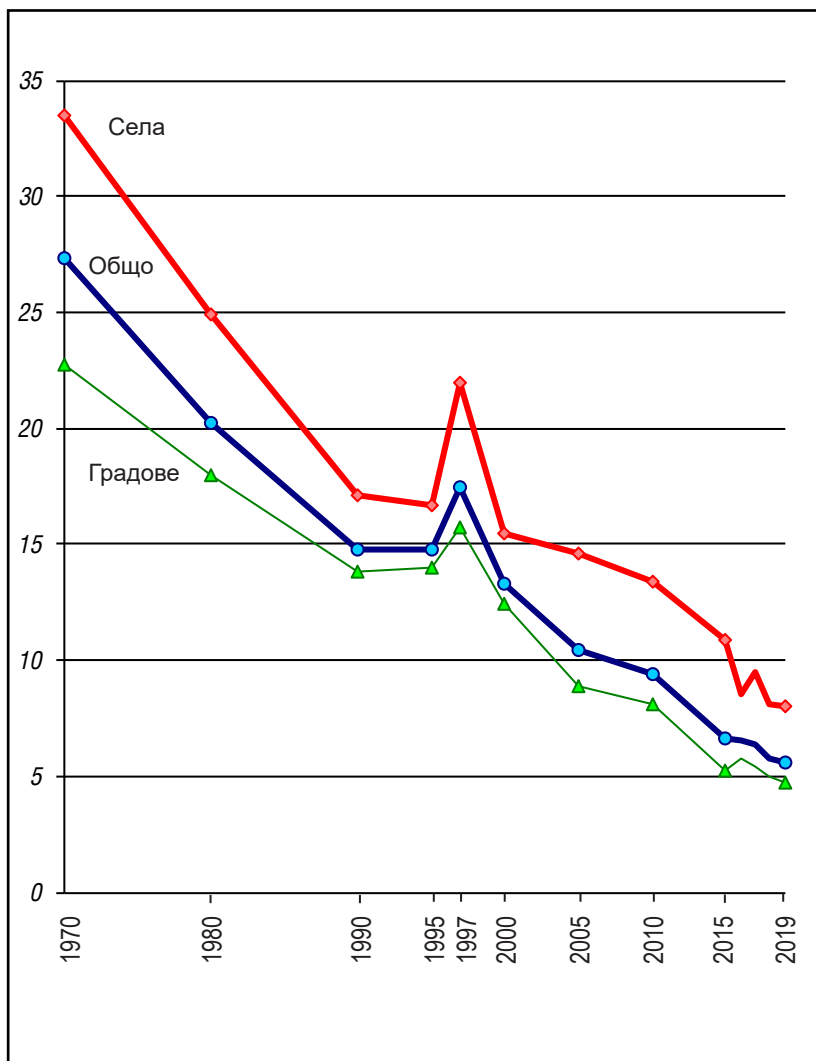
¹⁾ По данни на НСИ

²⁾ На 1000 родени деца

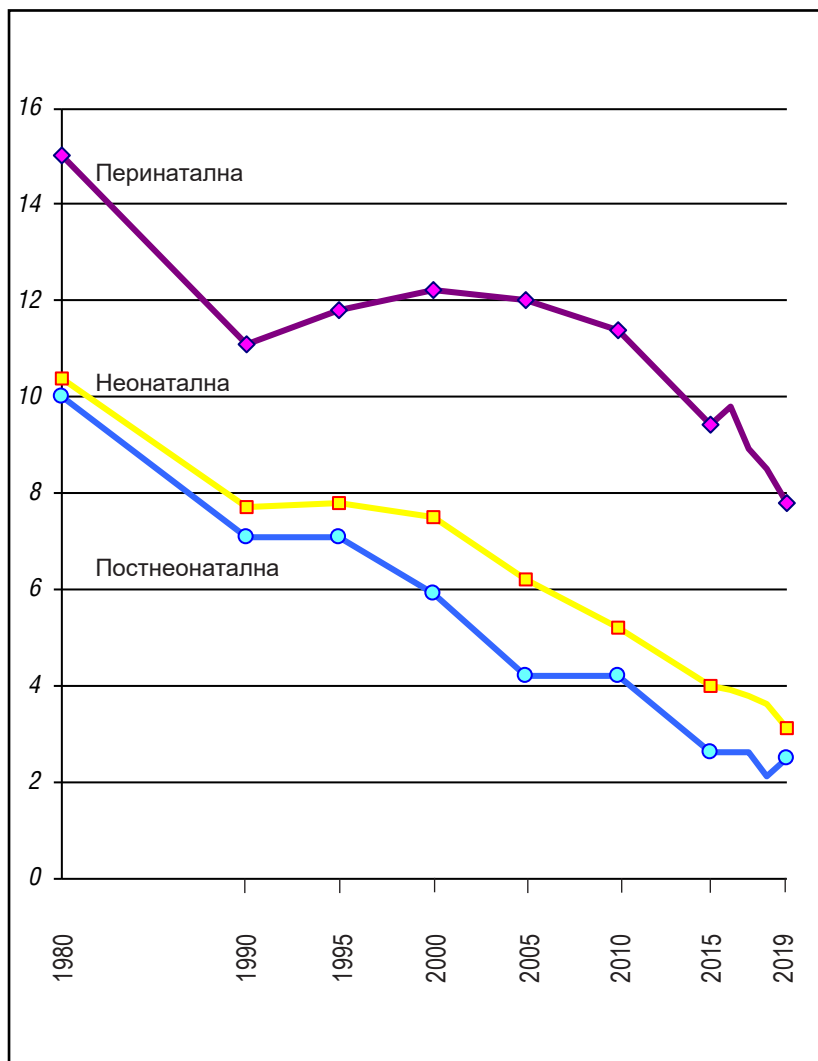
³⁾ На 1000 живородени, без умрелите до 28-ия ден

Детска смъртност

(на 1000 живородени)



Перинатална, неонатална и постнеонатална детска смъртност



10. Мъртвородени и умрели на възраст до 1 година¹⁾

(брой)

Година	Мъртво- родени	Умрели деца до 1 година			
		Общо	В т.ч. :		
			0-6 дни	7-27 дни	28+ дни
Общо					
1970	1 382	3 788	1 259	569	1 960
1980	986	2 594	957	372	1 265
1990	641	1 554	533	278	743
2000	555	981	348	201	432
2010	592	708	274	120	314
2015	420	434	183	81	170
2017	404	408	167	76	165
2018	379	358	155	72	131
2019	344	342	138	53	151
В градовете					
1970	792	1 811	773	264	774
1980	606	1 560	640	245	675
1990	449	1 020	357	208	455
2000	365	657	237	141	279
2010	409	461	183	80	198
2015	284	255	105	51	99
2017	290	257	105	53	99
2018	277	234	105	55	74
2019	243	218	87	37	94
В селата					
1970	590	1 977	486	305	1 186
1980	380	1 034	317	127	590
1990	192	534	176	70	288
2000	190	324	111	60	153
2010	183	247	91	40	116
2015	136	179	78	30	71
2017	114	151	62	23	66
2018	102	124	50	17	57
2019	101	124	51	16	57

¹⁾ По данни на НСИ

11. Смъртност по възрастови групи

(на 1000 население от съответната възрастова група)

Година	Общо	Възраст (в навършени години)								
		под 1 год. ¹⁾	1-9	10-19	20-29	30-39	40-49	50-59	60-69	70+
1970	9.1	27.3	0.8	0.6	1.0	1.5	3.2	8.1	22.4	84.2
1980	11.1	20.2	0.7	0.6	1.0	1.6	3.6	9.1	24.3	88.1
1990	12.5	14.8	0.6	0.6	1.1	1.8	4.3	10.0	23.5	93.4
2000	14.1	13.3	0.5	0.4	0.8	1.7	4.3	10.1	23.8	84.5
2010	14.6	9.4	0.3	0.4	0.7	1.3	3.7	9.4	20.1	80.2
2015	15.3	6.6	0.2	0.3	0.7	1.3	3.4	9.2	19.9	78.0
2017	15.5	6.4	0.2	0.3	0.6	1.2	3.4	9.3	20.1	75.7
2018	15.4	5.8	0.3	0.3	0.6	1.3	3.3	9.3	19.9	73.8
2019	15.5	5.6	0.2	0.3	0.7	1.3	3.4	8.8	20.1	72.6

¹⁾ На 1000 живородени

12. Средна продължителност на живота¹⁾

(в години)

Периоди	Общо	Мъже	Жени
1935-1939	51.75	50.98	52.56
1974-1976	71.31	68.68	73.91
1989-1991	71.22	68.02	74.66
1993-1995	70.60	67.10	74.90
2000-2002	71.87	68.54	75.37
2005-2007	72.70	69.20	76.30
2007-2009	73.43	69.90	77.08
2008-2010	73.60	70.00	77.20
2009-2011	73.83	70.37	77.37
2010-2012	74.02	70.62	77.55
2011-2013	74.45	71.02	78.01
2012-2014	74.69	71.17	78.28
2013-2015	74.50	71.09	78.02
2014-2016	74.65	71.23	78.19
2015-2017	74.76	71.26	78.40
2016-2018	74.83	71.37	78.39
2017-2019	74.90	71.46	78.45

¹⁾ По данни на НСИ

II. ЗАБОЛЕВАЕМОСТ И СМЪРТНОСТ ПО ПРИЧИНИ

1. Регистрирани заболявания от някои заразни болести, подлежащи на задължително съобщаване

(на 100 000 население)

<i>Болести</i>	1980	1990	2000	2010	2018	2019
Дифтерия	0.0	–	–	–	–	–
Скарлатина	145.6	85.7	64.6	34.3	54.5	44.3
Морбили	121.5	1.7	0.6	292.1	0.2	17.5
Коклюш	1.7	0.3	1.3	0.7	1.6	1.0
Рубеола	779.1	147.3	348.2	0.5	0.0	–
Варицела	537.2	418.6	285.8	261.8	339.9	439.1
Епидемичен паротит	73.6	1.5	28.8	4.2	0.4	0.7
Менингококов менингит и сепсис	1.2	0.9	1.1	0.2	0.1	0.2
Полиомиелит	–	–	–	–	–	–
Ку–треска	0.0	0.4	1.8	0.2	0.7	0.6
Кримска-Конго хеморагична треска	0.1	0.1	0.1	0.1	0.1	0.0
Лаймска борелиоза	–	–	3.6	7.9	8.5	5.4
Малария ¹⁾	1.4	0.5	0.2	0.1	0.1	0.1
Кореман тиф / паратиф	0.0	0.0	–	0.0	0.0	–
Дизентерия (шигелоза)	96.9	61.9	19.8	7.9	3.3	3.2
Вирусни хепатити	110.8	274.2	104.8	39.9	28.0	32.2
Антракс	0.1	0.1	0.2	0.0	–	–
Лептоспироза	0.2	0.3	0.4	0.1	0.2	0.1
Тетанус	0.2	0.1	0.0	0.0	0.0	–
Бактериални менингити и менингоенцефалити	•	•	•	1.9	1.4	1.4
Вирусни менингити и менингоенцефалити	•	•	•	3.2	2.3	2.8

¹⁾ Всички регистрирани случаи са внесени от чужбина.

2. Регистрирани заболявания от активна туберкулоза по форма на заболяването

(на 100 000 население)

Форма на заболяването	1980	1990	2000	2005	2010	2015	2018	2019
Общо	178.2	106.0	173.4	127.7	90.5	62.8	53.4	51.8
в т. ч.: новооткрити и рецидиви ¹⁾	37.0	25.9	41.0	40.1	30.3	21.9	18.4	18.5
Туберкулоза на дихателните органи	115.1	80.5	144.8	106.5	79.2	56.6	48.7	47.0
в т. ч.: новооткрити и рецидиви ¹⁾	25.6	19.9	35.6	35.4	26.6	19.9	16.7	16.9
Туберкулоза на костите и ставите	12.4	5.3	4.8	3.6	1.8	0.9	0.8	0.7
в т. ч.: новооткрити и рецидиви ¹⁾	2.2	1.0	1.0	0.7	0.5	0.2	0.3	0.1
Туберкулоза на нервна система ²⁾	0.5	0.3	0.5	0.2	0.2	0.3	0.3	0.1
в т. ч.: новооткрити и рецидиви ¹⁾	0.1	0.1	0.1	0.1	0.1	0.1	0.0	0.0
Други форми на активна туберкулоза	50.2	19.9	23.3	17.4	9.3	5.0	3.6	4.0
в т. ч.: новооткрити и рецидиви ¹⁾	9.1	4.9	4.3	3.9	3.1	1.7	1.4	1.5

¹⁾ До 2015 г. – само новооткрити

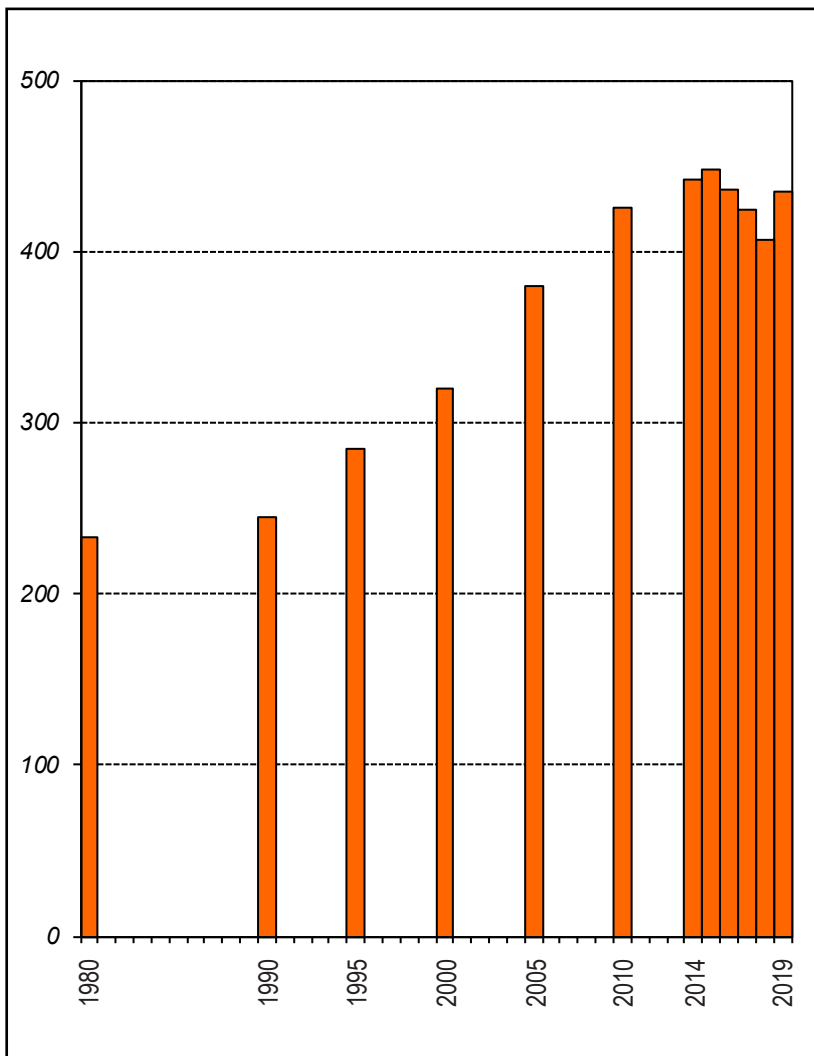
²⁾ До 2004 г. – Туберкулоза на мозъчните обвивки и на централната нервна система (МКБ-9)

3. Регистрирани новооткрити заболявания от злокачествени новообразувания

<i>години</i>	<i>Брой</i>	<i>На 100 000 население</i>
1980	20 620	232.7
1990	22 038	252.8
1995	23 966	285.1
2000	26 156	320.1
2005	29 354	379.3
2007	31 706	413.9
2010	32 067	425.6
2011	32 969	448.7
2012	31 588	432.4
2013	33 555	461.9
2014	31 928	442.0
2015	32 097	447.2
2016	31 041	435.5
2017	30 057	424.8
2018	28 573	406.7
2019	30 338	434.9

Регистрирани новооткрити заболявания от злокачествени новообразувания

(на 100 000 население)



4. Регистрирани новооткрити заболявания от злокачествени новообразувания по локализация

Локализация на новообразуванието по МКБ-10	2018		2019	
	Брой	На 100 000 население	Брой	На 100 000 население
Общо	28 573	406.7	30 338	434.9
Устни, устна кухина и фаринкс	722	10.3	754	10.8
в т.ч.: устна	108	1.5	107	1.5
Храносмилателни органи	6 290	89.5	6 985	100.1
в т.ч.: стомах	1 041	14.8	1 164	16.7
дебело черво	2 110	30.0	2 344	33.6
ректосигмоидална област, право черво (ректум), анус и анален канал	1 583	22.5	1 594	22.9
Дихателни органи и гръден кош	3 135	44.6	3 597	51.6
в т.ч.: трахея, бронхи и бял дроб	2 689	38.3	3 090	44.3
Кости и ставни хрущяли	33	0.5	52	0.7
Меланом и други злокачествени новообразувания на кожата	4 696	66.8	4 648	66.6
Мезотелиална и меки тъкани	253	3.6	278	4.0
Млечна жлеза	3 279	46.7	3 333	47.8
в т.ч.: млечна жлеза при жените	3 235	89.5 ¹⁾	3 263	90.8 ¹⁾
Женски полови органи	2 690	74.4 ¹⁾	2 773	77.2 ¹⁾
в т.ч.: шийка на матката	850	23.5 ¹⁾	892	24.8 ¹⁾
тяло на матката	1 100	30.4 ¹⁾	1 120	31.2 ¹⁾
яйчник	597	16.5 ¹⁾	604	16.8 ¹⁾
Мъжки полови органи	2 673	78.4 ²⁾	2 822	83.4 ²⁾
в т.ч.: простата	2 466	72.3 ²⁾	2 606	77.0 ²⁾
Пикочна система	2 239	31.9	2 369	34.0
в т.ч.: пикочен мехур	1 514	21.6	1 592	22.8
Око, главен мозък и други части на централната нервна система	431	6.1	514	7.4
Щитовидна и други ендокринни жлези	313	4.5	322	4.6
Неточно определени, вторични и неуточнени локализации	1 065	15.2	1 014	14.5
Лимфна, кръвотворна и сродните им тъкани	754	10.7	877	12.6
Самостоятелни (първични) множествени локализации	–	–	–	–

¹⁾ На 100 000 жени; ²⁾ На 100 000 мъже

**5. Болни под наблюдение на психиатричните
заведения и структури на 31.12.
по вид на заболяването**

<i>Наименование на болестите по МКБ-10</i>	2018		2019	
	Брой	на 100 000 население	Брой	на 100 000 население
Общо	120677	1723.9	116851	1681.0
Психични и поведенчески разстройства	114939	1642.0	112031	1611.6
Деменция	2611	37.3	2730	39.3
Делир, непредизвикан от алкохол и други психоактивни вещества	324	4.6	293	4.2
Други разстройства, дължащи се на мозъчно заболяване	4351	62.2	4187	60.2
Психични и поведенчески разстройства, дължащи се на употреба на алкохол	8358	119.4	7947	114.3
Психични и поведенчески разстр., дължащи се на употреба на други психоактивни вещества	1378	19.7	1174	16.9
Психични и поведенчески разстройства, дължащи се на употреба на опиоиди	1120	16.0	893	12.8
Шизофрения, шизотипни и налудни разстройства	30588	437.0	29559	425.2
Шизофрения	24128	344.7	23125	332.7
Остри и преходни психотични разстройства	2735	39.1	2703	38.9
Разстройства на настроението [афективни разстройства]	20577	294.0	20038	288.3
Маниен епизод	1416	20.2	1264	18.2
Биполарно афективно разстройство	6005	85.8	5945	85.5
Депресивен епизод	5101	72.9	4831	69.5
Рецидивиращо депресивно разстройство	7314	104.5	7253	104.3
Невротични, свързани със стрес и соматоформни разстройства	11805	168.6	11364	163.5
Разстройства на храненето, съня и сексуалността	129	1.8	105	1.5
Разстройства на личността и поведението в зряла възраст	4792	68.5	4754	68.4
Умствена изостаналост	26402	377.2	25934	373.1
Специфични разстройства в развитието	1360	19.4	1508	21.7
Генерализирани разстройства в развитието	607	8.7	696	10.0
Аутизъм	131	1.9	178	2.6
Хиперкинетични разстройства	561	8.0	601	8.6
Други разстройства в поведението и емоциите	390	5.6	453	6.5
Неорганична енуреза	78	1.1	89	1.3
Всички останали класове болести	5738	82.0	4820	69.3
Епилепсия	5732	81.9	4819	69.3

**6. Хоспитализирани случаи (изписани и умрели)
в стационарите на лечебните заведения
по възраст на заболялите¹⁾**

Година	Възраст (в навършени години)				
	Общо	0-17	18+	от тях:	
				18-64	65+
Брой					
2000	1 181 097	193 861	987 236	•	•
2005	1 614 313	308 107	1 306 206	880 895	425 311
2010	1 917 199	328 306	1 588 893	1 010 719	578 174
2015	2 302 891	300 574	2 002 317	1 199 652	802 665
2017	2 331 264	290 231	2 041 033	1 185 167	855 866
2018	2 401 759	287 069	2 114 690	1 206 822	907 868
2019	2 412 523	287 540	2 124 983	1 198 247	926 736
На 100 000 население²⁾					
2000	14.5	12.0	15.1	•	•
2005	20 857.0	22 576.3	20 489.0	17 459.0	31 986.7
2010	25 446.3	26 179.2	25 300.0	20 412.0	43 516.5
2015	32 082.7	25 342.4	33 416.8	26 418.9	55 315.8
2017	32 946.3	24 315.6	34 697.6	26 903.0	57 945.8
2018	34 188.6	24 098.2	36 249.0	27 766.8	61 032.6
2019	34 584.4	24 168.9	36 726.0	27 947.8	61 840.0

¹⁾ От 2005 г. вкл. здрави живородени.

²⁾ До 2003 г. показателите са изчислени на 100 население.

**7. Хоспитализирани случаи (изписани и умрели)
в стационарите на лечебните заведения
по класове през 2019 г.**

№ по МКБ-10	Класове	Брой	На 100000 население	Структура (%)
	Общо	2 412 523	34 584.4	100.0
	I. Някои инфекциозни и паразитни болести	46 826	671.3	1.9
	II. Новообразувания	172 549	2 473.5	7.2
	III. Болести на кръвта, кръвотворните органи и отделни нарушения, включващи имунния механизъм	21 109	302.6	0.9
	IV. Болести на ендокринната система, разстройства на храненето и на обмяната на веществата	74 067	1 061.8	3.1
	V. Психични и поведенчески разстройства	38 371	550.1	1.6
	VI. Болести на нервната система	67 824	972.3	2.8
	VII. Болести на окото и придатъците му	74 755	1 071.6	3.1
	VIII. Болести на ухото и мастоидния израстък	37 691	540.3	1.5
	IX. Болести на органите на кръвообращението	327 676	4 697.4	13.6
	X. Болести на дихателната система	229 217	3 285.9	9.5
	XI. Болести на храносмилателната система	222 743	3 193.1	9.2
	XII. Болести на кожата и подкожната тъкан	57 115	818.8	2.4
	XIII. Болести на костно-мускулната система и на съединителната тъкан	130 485	1 870.5	5.4
	XIV. Болести на пикочо-половата система	162 341	2 327.2	6.7
	XV. Бременност, раждане и послеродов период	125 380	1 797.4	5.2
	XVI. Някои състояния, възникващи през перинаталния период	22 035	315.9	0.9
	XVII. Вродени аномалии [пороци на развитието], деформации и хромозомни аберации	7 585	108.7	0.3
	XVIII. Симптоми, признаци и отклонения от нормата, открити при клинични и лабораторни изследвания, неklasифицирани другаде	34 001	487.4	1.4
	XIX. Травми, отравяния и някои други последици от въздействието на външни причини	144 040	2 064.9	6.0
	XXI. Фактори, влияещи върху здравето състояние на населението и контакта със здравните служби ¹⁾	416 713	5 973.7	17.3

¹⁾ Вкл. 41 251 здрави живородени.

**8. Хоспитализирани случаи (изписани и умрели)
в стационарите на лечебните заведения на лица
на възраст от 0 до 17 години по класове през 2019 г.**

№ по МКБ-10	Класове	Брой	На 100000 население	Структура (%)
	Общо	287 540	24 168.9	100.0
I.	Някои инфекциозни и паразитни болести	16 951	1 424.8	5.9
II.	Новообразувания	3 349	281.5	1.2
III.	Болести на кръвта, кръвотворните органи и отделни нарушения, включващи имунния механизъм	2 478	208.3	0.9
IV.	Болести на ендокринната система, разстройства на храненето и на обмяната на веществата	3 885	326.5	1.3
V.	Психични и поведенчески разстройства	1 021	85.8	0.4
VI.	Болести на нервната система	4 370	367.3	1.5
VII.	Болести на окото и придатъците му	2 364	198.7	0.8
VIII.	Болести на ухото и мастоидния израстък	3 875	325.7	1.3
IX.	Болести на органите на кръвообращението	1 897	159.5	0.7
X.	Болести на дихателната система	98 030	8 239.8	34.1
XI.	Болести на храносмилателната система	15 525	1 304.9	5.4
XII.	Болести на кожата и подкожната тъкан	5 056	425.0	1.7
XIII.	Болести на костно-мускулната система и на съединителната тъкан	2 832	238.0	1.0
XIV.	Болести на пикочо-половата система	9 974	838.4	3.5
XV.	Бременност, раждане и послеродов период	7 290	612.8	2.5
XVI.	Някои състояния, възникващи през перинаталния период	22 035	1 852.1	7.7
XVII.	Вродени аномалии [пороци на развитието], деформации и хромозомни аберации	6 030	506.8	2.1
XVIII.	Симптоми, признаци и отклонения от нормата, открити при клинични и лабораторни изследвания, неklasифицирани другаде	9 453	794.6	3.3
XIX.	Травми, отравяния и някои други последици от въздействието на външни причини	21 569	1 813.0	7.5
XXI.	Фактори, влияещи върху здравето състояние на населението и контакта със здравните служби ¹⁾	49 556	4 165.4	17.2

¹⁾ Вкл. 41 251 здрави живородени.

**9. Хоспитализирани случаи (изписани и умрели)
в стационарите на лечебните заведения на лица
на възраст от 18 до 64 години по класове през 2019 г.**

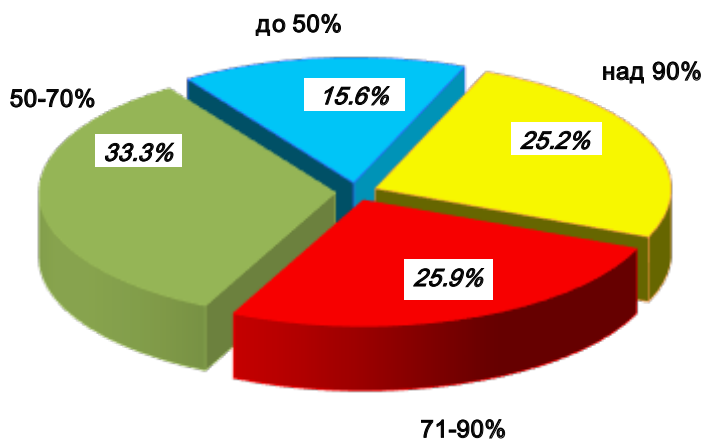
№ по МКБ-10	Класове	Брой	На 100000 население	Структура (%)
	Общо	1 198 247	27 947.8	100.0
	I. Някои инфекциозни и паразитни болести	21 668	505.4	1.8
	II. Новообразувания	91 814	2 141.5	7.7
	III. Болести на кръвта, кръвотворните органи и отделни нарушения, включващи имунния механизъм	9 854	229.8	0.8
	IV. Болести на ендокринната система, разстройства на храненето и на обмяната на веществата	42 499	991.2	3.5
	V. Психични и поведенчески разстройства	32 743	763.7	2.7
	VI. Болести на нервната система	38 028	887.0	3.2
	VII. Болести на окото и придатъците му	25 050	584.3	2.1
	VIII. Болести на ухото и мастоидния израстък	20 550	479.3	1.7
	IX. Болести на органите на кръвообращението	118 673	2 767.9	9.9
	X. Болести на дихателната система	69 253	1 615.2	5.8
	XI. Болести на храносмилателната система	121 331	2 829.9	10.1
	XII. Болести на кожата и подкожната тъкан	33 970	792.3	2.8
	XIII. Болести на костно-мускулната система и на съединителната тъкан	79 734	1 859.7	6.7
	XIV. Болести на пикочо-половата система	98 329	2 293.4	8.2
	XV. Бременност, раждане и послеродов период	118 090	2 754.3	9.9
	XVI. Някои състояния, възникващи през перинаталния период	x	x	x
	XVII. Вродени аномалии [пороци на развитието], деформации и хромозомни аберации	1 321	30.8	0.1
	XVIII. Симптоми, признаци и отклонения от нормата, открити при клинични и лабораторни изследвания, неklasифицирани другаде	11 793	275.1	1.0
	XIX. Травми, отравяния и някои други последици от въздействието на външни причини	70 669	1 648.3	5.9
	XXI. Фактори, влияещи върху здравето състояние на населението и контакта със здравните служби	192 878	4 498.7	16.1

**10. Хоспитализирани случаи (изписани и умрели)
в стационарите на лечебните заведения на лица
на възраст 65 и повече години по класове през 2019 г.**

№ по МКБ-10	Класове	Брой	На 100000 население	Структура (%)
	Общо	926 736	61 840.0	100.0
I.	Някои инфекциозни и паразитни болести	8 207	547.6	0.9
II.	Новообразувания	77 386	5 163.9	8.4
III.	Болести на кръвта, кръвотворните органи и отделни нарушения, включващи имунния механизъм	8 777	585.7	0.9
IV.	Болести на ендокринната система, разстройства на храненето и на обмяната на веществата	27 683	1 847.3	3.0
V.	Психични и поведенчески разстройства	4 607	307.4	0.5
VI.	Болести на нервната система	25 426	1 696.7	2.7
VII.	Болести на окото и придатъците му	47 341	3 159.0	5.1
VIII.	Болести на ухото и мастоидния израстък	13 266	885.2	1.4
IX.	Болести на органите на кръвообращението	207 106	13 819.9	22.3
X.	Болести на дихателната система	61 934	4 132.8	6.7
XI.	Болести на храносмилателната система	85 887	5 731.1	9.3
XII.	Болести на кожата и подкожната тъкан	18 089	1 207.1	2.0
XIII.	Болести на костно-мускулната система и на съединителната тъкан	47 919	3 197.6	5.2
XIV.	Болести на пикочо-половата система	54 038	3 605.9	5.8
XV.	Бременност, раждане и послеродов период	x	x	x
XVI.	Някои състояния, възникващи през перинаталния период	x	x	x
XVII.	Вродени аномалии [пороци на развитието], деформации и хромозомни аберации	234	15.6	0.0
XVIII.	Симптоми, признаци и отклонения от нормата, открити при клинични и лабораторни изследвания, неklasифицирани другаде	12 755	851.1	1.4
XIX.	Травми, отравяния и някои други последици от въздействието на външни причини	51 802	3 456.7	5.6
XXI.	Фактори, влияещи върху здравето състояние на населението и контакта със здравните служби	174 279	11 629.4	18.8

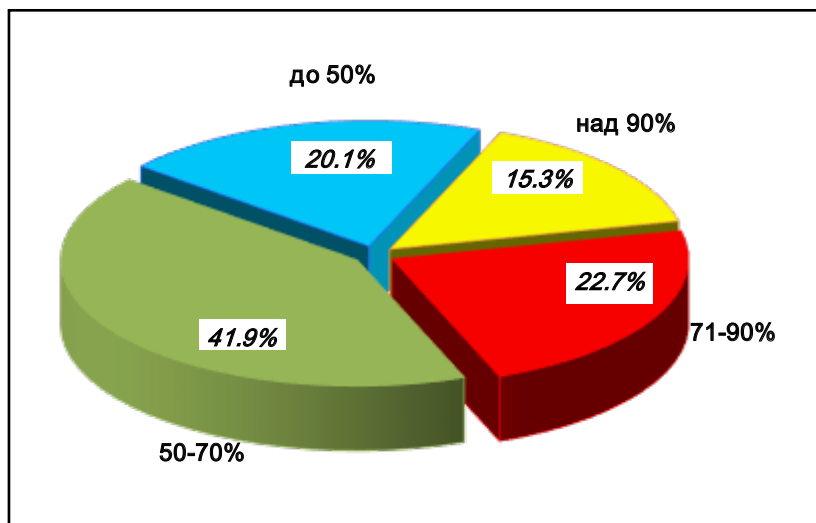
11. Освидетелствани лица над 16-годишна възраст с призната трайно намалена работоспособност/вид и степен на увреждане

Годи-ни	Трайно намалена работоспособност / вид и степен на увреждане								Общо	
	над 90%		71% – 90%		50% – 70%		до 50%		брой	на 1000 население над 16 г.
	брой	%	брой	%	брой	%	брой	%		
2001	29 335	36.8	31 394	39.3	14 847	18.6	4 227	5.3	79 803	12.1
2004	38 413	28.8	56 862	42.7	28 365	21.3	9 611	7.2	133 251	20.2
2005	28 451	24.7	44 452	38.6	28 837	25.0	13 438	11.7	115178	17.5
2009	16 330	23.6	24 082	34.9	21 019	30.4	7 647	11.1	69078	10.7
2010	14 764	22.9	21 002	32.6	20 746	32.2	7 935	12.3	64447	10.0
2015	14 308	21.7	19 838	30.2	22 031	33.5	9 574	14.6	65751	10.8
2017	11 452	21.8	15 640	29.7	18 083	34.4	7 416	14.1	52 591	8.7
2018	11 831	22.3	15 163	28.6	18 140	34.2	7 927	14.9	53 061	8.9
2019	14 004	25.2	14 347	25.9	18 487	33.3	8 656	15.6	55 494	9.4



12. Освидетелствани деца до 16-годишна възраст с признати вид и степен на увреждане

Годи-ни	Вид и степен на увреждане								Общо	
	над 90%		71% – 90%		50% – 70%		до 50%		брой	на 1000 население до 16 г.
	брой	%	брой	%	брой	%	брой	%		
2001	2 570	37.8	1 757	25.8	1 735	25.5	740	10.9	6 802	5.1
2004	1 222	20.7	1 181	20.0	2 645	44.9	851	14.4	5 899	5.0
2005	801	17.1	•	•	•	•	819	17.5	4 674	4.0
2009	517	14.4	•	•	•	•	453	12.7	3 578	3.3
2010	628	16.4	•	•	•	•	570	14.9	3 833	3.5
2015	526	10.5	815	16.2	2 351	46.9	1 322	26.4	5 014	4.7
2017	509	12.5	792	19.5	1 912	47.0	857	21.0	4 070	3.8
2018	559	14.3	829	21.2	1 770	45.2	757	19.3	3 915	3.7
2019	526	15.3	780	22.7	1 443	41.9	692	20.1	3 441	3.2



13. Освидетелствани лица над 16-годишна възраст с призната трайно намалена работоспособност/вид и степен на увреждане по класове болести и тежест през 2019 г.

(брой)

№ по МКБ-10	Класове болести	над 90%	71%–90%	50%–70%	до 50%	Общо
	Общо	14 004	14 347	18 487	8 656	55 494
	I. Някои инфекциозни и паразитни болести	251	53	32	58	394
	II. Новообразувания	7 716	4 908	1 042	136	13 802
	IV. Болести на ендокринната система, разстройства на храненето и на обмяната на веществата	140	657	1 737	738	3 272
	V. Психични и поведенчески разстройства	836	914	906	142	2 798
	VI. Болести на нервната система	418	512	751	280	1 961
	VII. Болести на окото и придатъците му	455	387	860	217	1 919
	VIII. Болести на ухото и мастоидния изростък	34	99	486	242	861
	IX. Болести на органите на кръвообращението	2 759	4 676	6 948	3 619	18 002
	X. Болести на дихателната с-ма	58	128	641	690	1 517
	XI. Болести на храносмилателната система	177	374	376	180	1 107
	XIII. Болести на костно-мускулната с-ма и на съединителната тъкан	380	1 200	3 142	1 444	6 166
	XIV. Болести на пикочо-половата система	334	125	401	161	1 021
	XVII. Вродени аномалии [пороци на развитието], деформации и хромозомни аберации	14	23	87	43	167
	XIX. Травми, отравяния и някои други последици от въздействието на външни причини	384	232	955	615	2 186
	Останали класове болести	48	59	123	91	321

**14. Освидетелствани деца до 16-годишна възраст
с признати вид и степен на увреждане по класове
болести и тежест през 2019 г.**

(брой)

<i>№ по МКБ-10</i>	<i>Класове болести</i>	<i>над 90%</i>	<i>71%-90%</i>	<i>50%-70%</i>	<i>до 50%</i>	<i>Общо</i>
	Общо	526	780	1 443	692	3 441
	I. Някои инфекциозни и паразитни болести	35	-	4	-	39
	II. Новообразувания	90	6	11	9	116
	III. Болести на кръвта, кръвотворните органи и отделни нарушения, включващи имунния механизъм	14	19	5	11	49
	IV. Болести на ендокринната система, разстройства на храненето и на обмяната на веществата	22	195	10	11	238
	V. Психични и поведенчески разстройства	87	257	284	152	780
	VI. Болести на нервната система	90	87	178	58	413
	VII. Болести на окото и придатъците му	13	10	43	33	99
	VIII. Болести на ухото и мастоидния израстък	26	15	32	15	88
	IX. Болести на органите на кръвообращението	4	4	7	9	24
	X. Болести на дихателната система	1	3	400	264	668
	XI. Болести на храносмилателната система	4	15	24	4	47
	XIII. Болести на костно-мускулната система и на съединителната тъкан	3	48	49	10	110
	XIV. Болести на пикочо-половата система	3	20	9	3	35
	XVII. Вродени аномалии [пороци на развитието], деформации и хромозомни аберации	126	91	301	97	615
	XIX. Травми, отравяния и някои други последици от въздействието на външни причини	5	3	26	9	43
	Останали класове болести	3	7	60	7	77

15. Смъртност по причини през 2019 г.

Причини за смърт (МКБ-10)	Брой ¹⁾	На 100000 население	Структура (%)
Общо	108 083	1 549.4	100.0
Някои инфекциозни и паразитни болести	444	6.4	0.4
Новообразувания	18 298	262.3	16.9
Болести на кръвта, кръвотворните органи и отделни нарушения, включващи имунния механизъм	146	2.1	0.2
Болести на ендокринната система, разстройства на храненето и на обмяната на веществата	1 565	22.4	1.5
Психични и поведенчески разстройства	95	1.4	0.1
Болести на нервната система	1 008	14.5	0.9
Болести на окото и придатъците му	-	-	-
Болести на ухото и мастоидния израстък	-	-	-
Болести на органите на кръвообращението	69 632	998.2	64.4
Болести на дихателната система	4 193	60.1	3.9
Болести на храносмилателната система	4 113	59.0	3.8
Болести на кожата и подкожната тъкан	46	0.7	0.0
Болести на костно-мускулната система и на съединителната тъкан	38	0.5	0.0
Болести на пикочо-половата система	1 826	26.2	1.7
Бременност, раждане и послеродов период	-	-	-
Някои състояния, възникващи през периналния период	155	2.2	0.1
Вродени аномалии [пороци на развитието], деформации и хромозомни аберации	110	1.6	0.1
Симптоми, признаци и отклонения от нормата, открити при клинични и лабораторни изследвания, неклассифицирани другаде	3 843	55.1	3.6
Външни причини за заболяемост и смъртност	2 571	36.9	2.4

¹⁾ По данни на НСИ

Смъртност по причини през 2019 г.



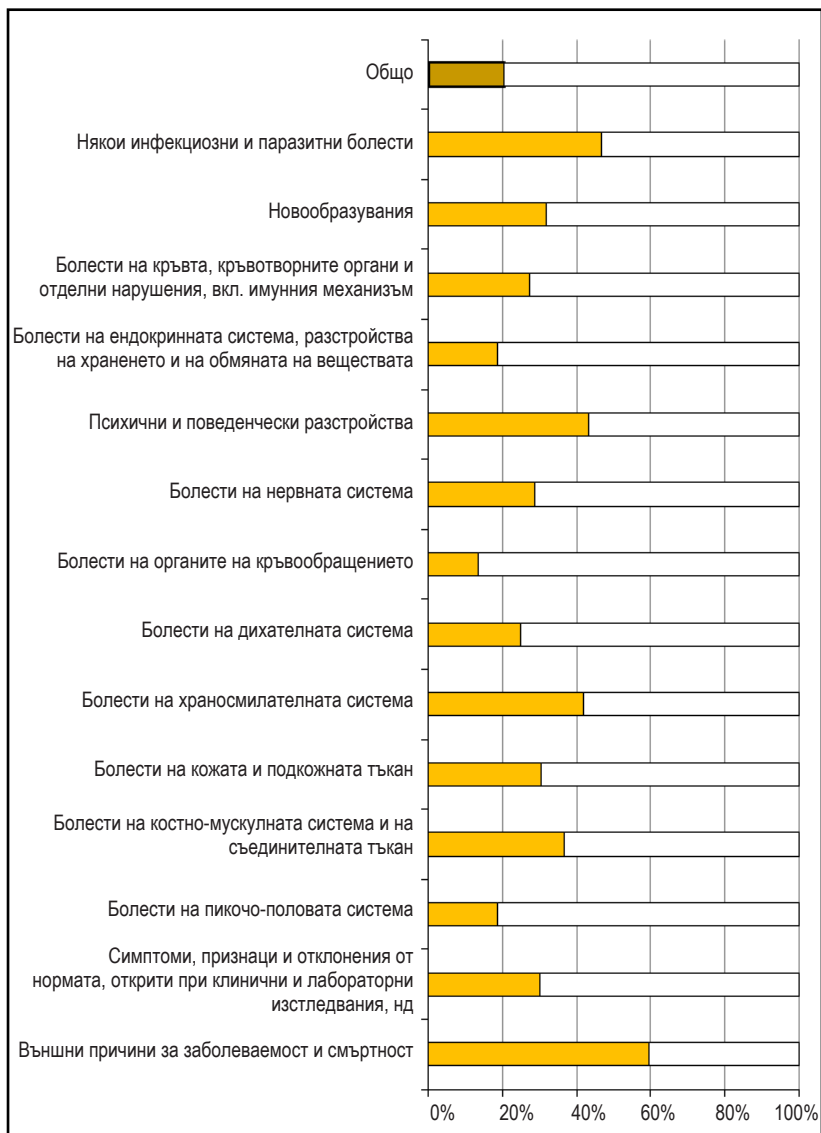
16. Преждевременна смъртност през 2019 г.

Причини за смърт (МКБ-10)	Умрели ¹⁾ (брой)		Прежде- временна смърт- ност (%)
	Всичко	от тях до 64 г.	
Общо	108 083	22 195	20.5
Някои инфекциозни и паразитни болести	444	207	46.6
Новообразувания	18 298	5 807	31.7
Болести на кръвта, кръвотворните органи и отделни нарушения, включващи имунния механизъм	146	40	27.4
Болести на ендокринната система, разстройства на храненето и на обмяната на веществата	1 565	293	18.7
Психични и поведенчески разстройства	95	41	43.2
Болести на нервната система	1 008	288	28.6
Болести на окото и придатъците му	-	-	-
Болести на ухото и мастоидния израстък	-	-	-
Болести на органите на кръвообращението	69 632	9 442	13.6
Болести на дихателната система	4 193	1 045	24.9
Болести на храносмилателната система	4 113	1 719	41.8
Болести на кожата и подкожната тъкан	46	14	30.4
Болести на костно-мускулната система и на съединителната тъкан	38	14	36.8
Болести на пикочо-половата система	1 826	344	18.8
Бременност, раждане и послеродов период	-	-	-
Някои състояния, възникващи през перина- талния период	155	155	100.0
Вродени аномалии [пороци на развитието], деформации и хромозомни аберации	110	98	89.1
Симптоми, признаци и отклонения от нор- мата, открити при клинични и лабораторни изследвания, неklasифицирани другаде	3 843	1 159	30.2
Външни причини за заболяемост и смъртност	2 571	1 529	59.5

¹⁾ По данни на НСИ

Преждевременна смъртност през 2019 г.

(в проценти)



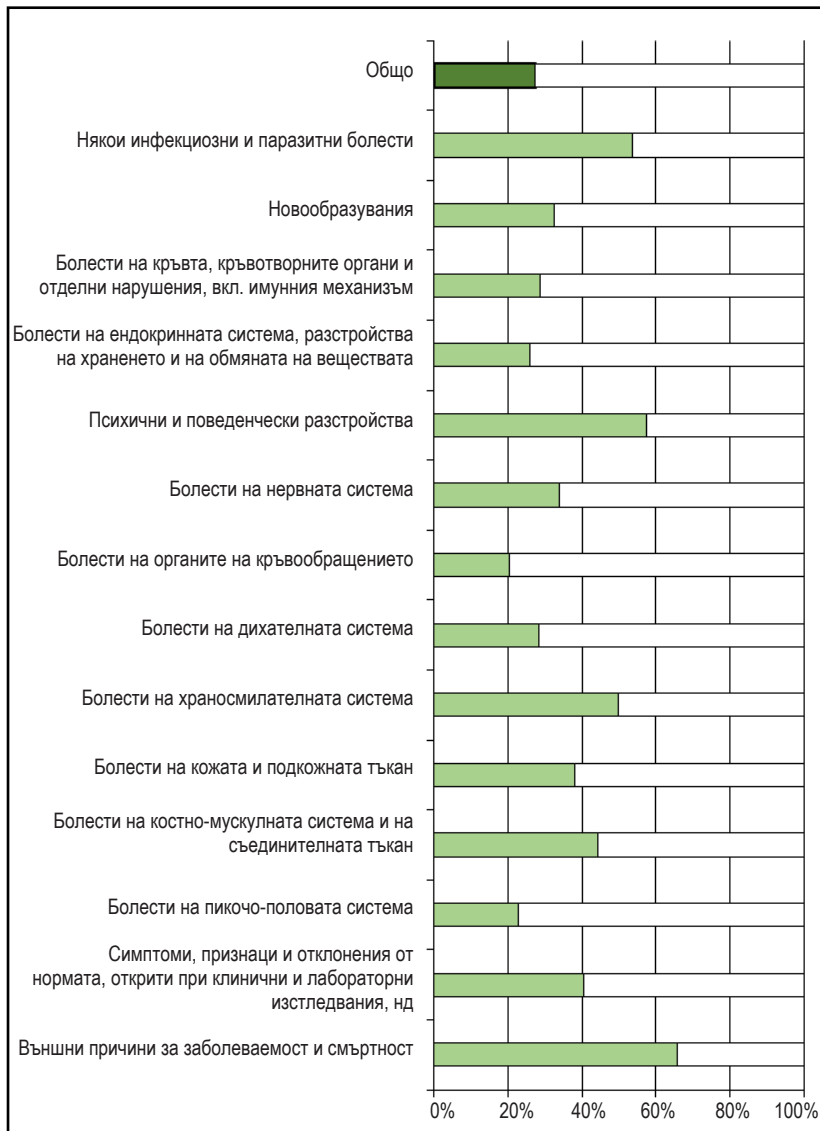
17. Преждевременна смъртност през 2019 г. – мъже

Причини за смърт (МКБ-10)	Умрели ¹⁾ (брой)		Прежде- временна смърт- ност (%)
	Всичко	от тях до 64 г.	
Общо	56 118	15 397	27.4
Някои инфекциозни и паразитни болести	272	146	53.7
Новообразувания	10 594	3 433	32.4
Болести на кръвта, кръвотворните органи и отделни нарушения, включващи имунния механизъм	87	25	28.7
Болести на ендокринната система, разстройства на храненето и на обмяната на веществата	733	189	25.8
Психични и поведенчески разстройства	54	31	57.4
Болести на нервната система	523	177	33.8
Болести на окото и придатъците му	-	-	-
Болести на ухото и мастоидния израстък	-	-	-
Болести на органите на кръвообращението	33 594	6 901	20.5
Болести на дихателната система	2 550	724	28.4
Болести на храносмилателната система	2 737	1 368	50.0
Болести на кожата и подкожната тъкан	21	8	38.1
Болести на костно-мускулната система и на съединителната тъкан	18	8	44.4
Болести на пикочо-половата система	974	223	22.9
Бременност, раждане и послеродов период	-	-	-
Някои състояния, възникващи през перина- талния период	95	95	100.0
Вродени аномалии [пороци на развитието], деформации и хромозомни аберации	53	47	88.7
Симптоми, признаци и отклонения от нор- мата, открити при клинични и лабораторни изследвания, неклассифицирани другаде	1 933	783	40.5
Външни причини за заболяемост и смъртност	1 880	1 239	65.9

¹⁾ По данни на НСИ

Преждевременна смъртност през 2019 г. – мъже

(в проценти)



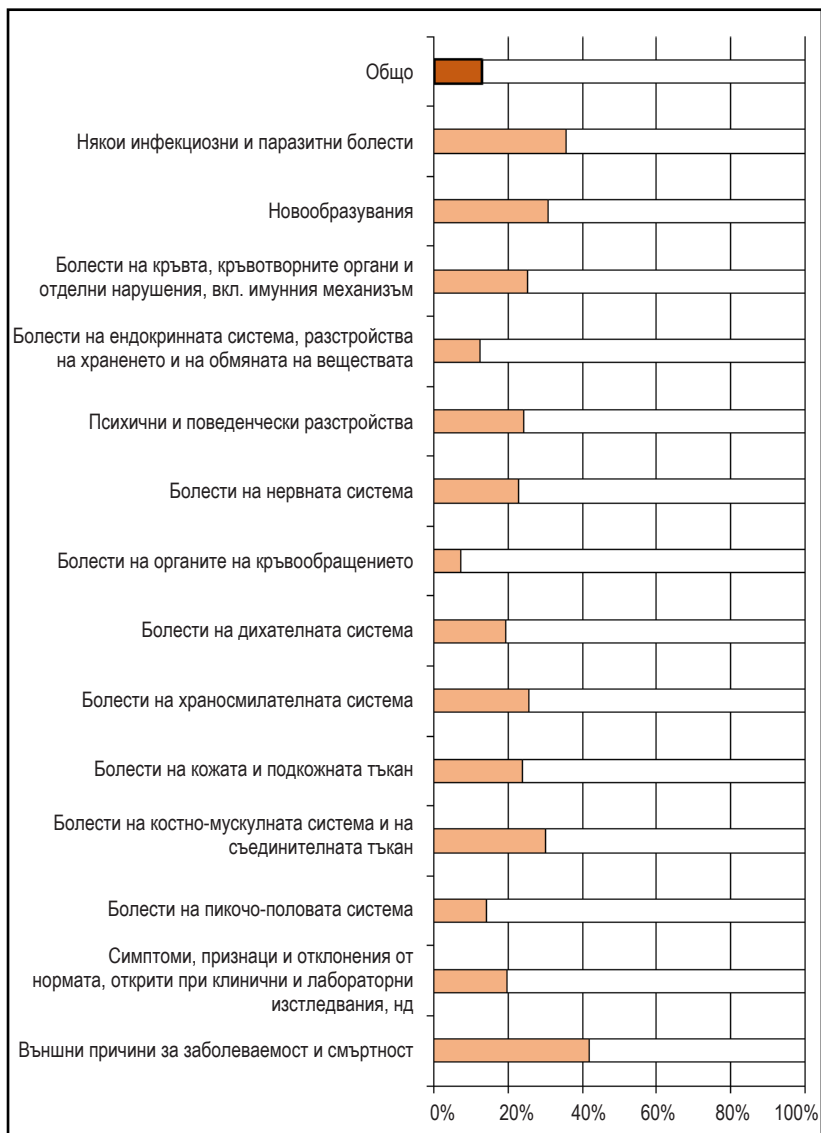
18. Преждевременна смъртност през 2019 г. – жени

Причини за смърт (МКБ-10)	Умрели ¹⁾ (брой)		Прежде- временна смърт- ност (%)
	Всичко	от тях до 64 г.	
Общо	51 965	6 798	13.1
Някои инфекциозни и паразитни болести	172	61	35.5
Новообразувания	7 704	2 374	30.8
Болести на кръвта, кръвотворните органи и отделни нарушения, включващи имунния механизъм	59	15	25.4
Болести на ендокринната система, разстройства на храненето и на обмяната на веществата	832	104	12.5
Психични и поведенчески разстройства	41	10	24.4
Болести на нервната система	485	111	22.9
Болести на окото и придатъците му	-	-	-
Болести на ухото и мастоидния израстък	-	-	-
Болести на органите на кръвообращението	36 038	2 541	7.1
Болести на дихателната система	1 643	321	19.5
Болести на храносмилателната система	1 376	351	25.5
Болести на кожата и подкожната тъкан	25	6	24.0
Болести на костно-мускулната система и на съединителната тъкан	20	6	30.0
Болести на пикочо-половата система	852	121	14.2
Бременност, раждане и послеродов период	-	-	-
Някои състояния, възникващи през перина- талния период	60	60	100.0
Вродени аномалии [пороци на развитието], деформации и хромозомни аберации	57	51	89.5
Симптоми, признаци и отклонения от нор- мата, открити при клинични и лабораторни изследвания, неklasифицирани другаде	1 910	376	19.7
Външни причини за заболяемост и смъртност	691	290	42.0

¹⁾ По данни на НСИ

Преждевременна смъртност през 2019 г. – жени

(в проценти)



III. ЗДРАВНА МРЕЖА

1. Здравна мрежа и леглови фонд на 31.XII.2019 г.

<i>Видове заведения</i>	<i>Брой</i>	<i>Легла</i>
Лечебни заведения за болнична помощ – всичко¹⁾	319	51 776
Многопрофилни болници	112	25 832
Многопрофилна болница за активно лечение	110	25 717
Специализирани болници	60	6 513
Специализирана болница за активно лечение	30	2 865
Специализирана болница за продължително лечение и рехабилитация	10	896
Специализирана болница за рехабилитация	19	2 607
Психиатрични болници	12	2 117
Частни заведения за болнична помощ	114	13 386
Лечебни заведения за извънболнична помощ (по отчетените лечебни заведения)		
Амбулатории за първична медицинска помощ – индивидуални практики	3 190	-
Амбулатории за първична дентална помощ – индивидуални практики	4 939	-
Амбулатории за първична медицинска помощ – групови практики	212	-
Амбулатории за първична дентална помощ – групови практики	401	-
Амбулатории за специализирана медицинска помощ – индивидуални практики	2 766	-
Амбулатории за специализирана дентална помощ – индивидуални практики	76	-

¹⁾ Вкл. лечебните заведения към други ведомства, неразпределени по видове.

1. Здравна мрежа и леглови фонд на 31.XII.2019 г.

(продължение и край)

Видове заведения	Брой	Легла
Амбулатории за специализирана медицинска помощ – групови практики	129	-
Медицински центрове	738	844
Дентални центрове	55	9
Медико-дентални центрове	47	71
Диагностично-консултативни центрове	111	299
Самостоятелни медико-диагностични и медико-технически лаборатории	1 128	-
Други лечебни и здравни заведения		
Комплексни онкологични центрове	7	1 169
Центрове за кожно-венерически заболявания	3	30
Центрове за психично здраве	12	1 022
Центрове за спешна медицинска помощ	27	-
Самостоятелни центрове за трансфузионна хематология	4	-
Домове за медико-социални грижи за деца	13	809
Хосписи	44	1 103
Центрове без легла	6	-
РЗИ	28	-
Санаториални заведения	-	-

2. Легла в лечебните заведения за болнична помощ на 31.XII.2019 г. по видове

<i>Видове легла</i>	<i>Брой</i>	<i>Структура (%)</i>	<i>Осигуреност на 10 000 население</i>
Всичко¹⁾	51 776		74.5
Общо²⁾	47 848	100.0	68.8
За активно лечение	36 153	75.6	52.0
<i>Интензивни</i>	1 910	4.0	2.7
вътрешни болести	15	0.1	0.0
кардиология	191	0.4	0.3
детски болести	63	0.1	0.1
хирургия	28	0.1	0.0
нервни болести	70	0.1	0.1
акушерство и гинекология	12	0.0	0.0
неврохирургия	-	-	-
К/ОАИЛ	1 474	3.1	2.1
други	57	0.1	0.1
<i>Акушеро-гинекологични</i>	3 290	6.9	4.7
гинекология	1 328	2.8	1.9
родилни	1 297	2.7	1.9
патологична бременност	607	1.3	0.9
асистирана репродукция	58	0.1	0.1
<i>Педиатрични</i>	4 470	9.3	6.4
неонатология	1 515	3.2	2.2
педиатрия	2 721	5.7	3.9
<i>Терапевтични</i>	16 795	35.2	24.2
вътрешни болести	1 403	2.9	2.0
гастроентерология	1 753	3.7	2.5
ендокринология и болести на обмяната	910	1.9	1.3
кардиология	2 882	6.0	4.1
нефрология	747	1.6	1.1
ревматология	558	1.2	0.8
пневмология и фтизиатрия	2 325	4.9	3.3

¹⁾ Вкл. леглата от заведенията към други ведомства, неразпределени по видове.

²⁾ Без леглата от заведенията към други ведомства.

2. Легла в лечебните заведения за болнична помощ на 31.XII.2019 г. по видове

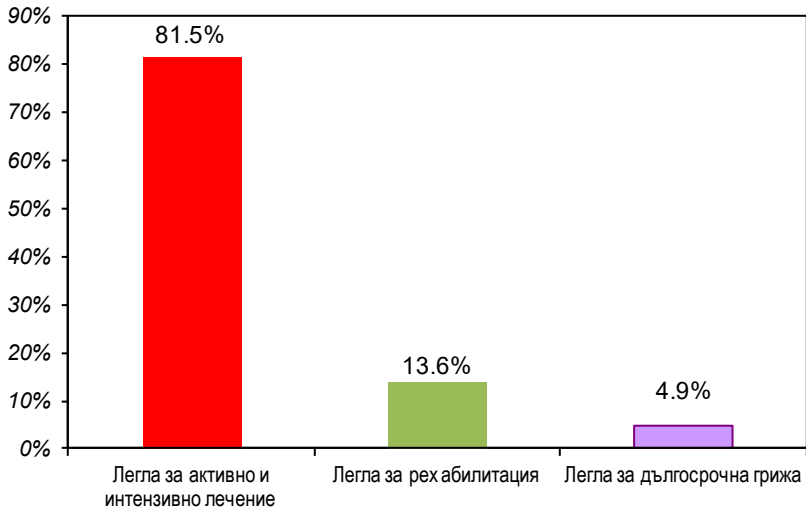
(продължение и край)

<i>Видове легла</i>	<i>Брой</i>	<i>Структура (%)</i>	<i>Осигуреност на 10000 население</i>
клинична токсикология	54	0.1	0.1
клинична хематология	614	1.3	0.9
инфекциозни болести	736	1.5	1.1
нервни болести	3 156	6.6	4.5
кожни и венерически болести	280	0.6	0.4
медицинска онкология	940	2.0	1.4
лъчелечение	387	0.8	0.6
Хирургични	9 688	20.2	13.9
хирургия	3 317	6.9	4.8
кардиохирургия	212	0.4	0.3
неврохирургия	509	1.1	0.7
ортопедия и травматология	1 948	4.1	2.8
съдова хирургия	511	1.1	0.7
урология	1 115	2.3	1.6
очни болести	658	1.4	0.9
ушно-носно-гърлени болести	751	1.6	1.1
За дългосрочни грижи	1 895	3.9	2.7
За продължително лечение	1 830	3.8	2.6
вътрешни болести	356	0.8	0.5
кардиология	62	0.1	0.1
ревматология	-	-	-
пневмология и фтизиатрия	589	1.2	0.8
ортопедия и травматология	157	0.3	0.2
нервни болести	383	0.8	0.6
За палиативно лечение	65	0.1	0.1
За рехабилитация	6 836	14.3	9.8
Психиатрични	2 964	6.2	4.3
за активно лечение	2 480	5.2	3.6
за дългосрочни грижи	484	1.0	0.7
Места за краткотраен престой	1 529		2.2
психиатрични	458		0.7

3. Легла в лечебните заведения за болнична помощ и други лечебни заведения на 31.XII.2019 г. по видове¹⁾

Видове легла	Брой	Структура (%)	Осигуреност на 10000 население
Всичко²⁾	53 997		77.7
Общо³⁾	50 069	100.0	72.0
Легла за активно и интензивно лечение	40 799	81.5	58.7
Легла за рехабилитация	6 836	13.6	9.8
Легла за дългосрочна грижа	2 434	4.9	3.5
Други легла	-	-	-
Психиатрични легла	3 986	8.0	5.7
Места за краткотраен престой	2 429		

процент



1) В съответствие с използваната от Евростат статистическа групировка.

2) Вкл. леглата от заведенията към други ведомства, неразпределени по видове.

3) Без леглата от заведенията към други ведомства.

IV. МЕДИЦИНСКИ ПЕРСОНАЛ

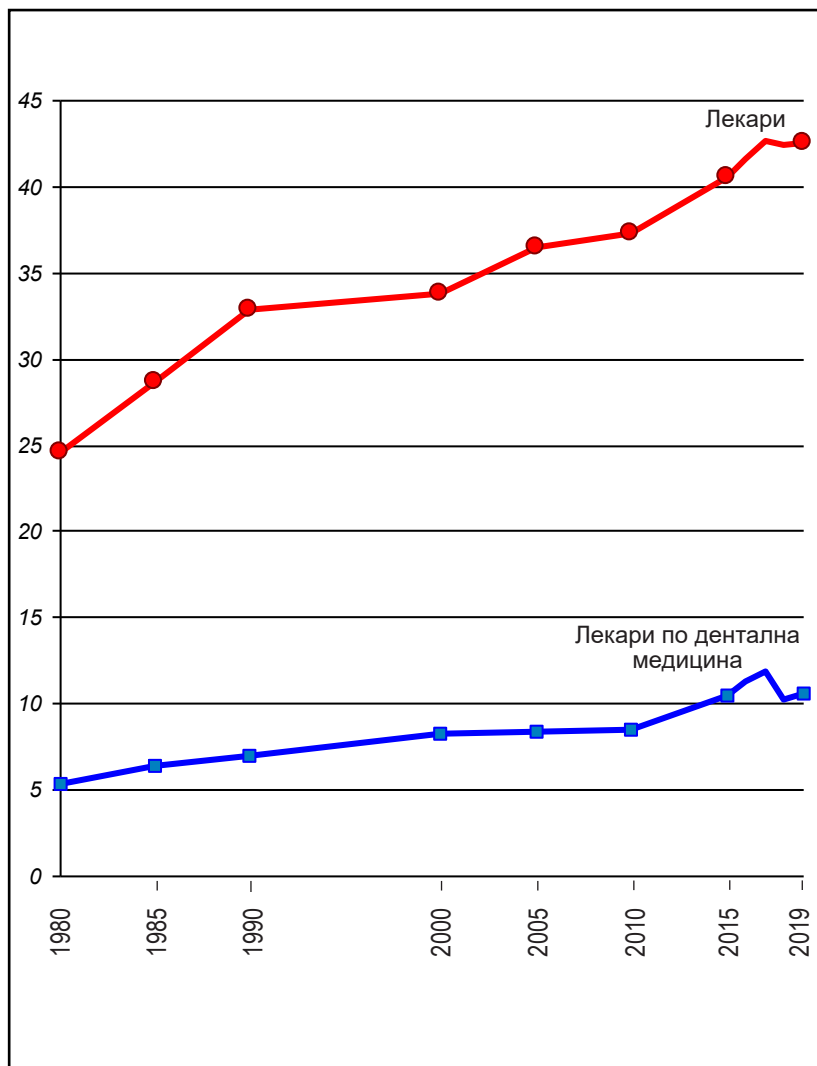
1. Медицински персонал¹⁾

	1980	1990	2000	2010	2018	2019
Брой						
Лекари	21 796	28 497	27 526	27 997	29 667	29 612
Лекари по дентална медицина	4 839	6 109	6 778	6 355	7 240	7 376
Медицински специалисти по здравни грижи	77 532	88 387	49 840	47 468	46 332	46 491
в т. ч.:						
фелдшери	7 355	7 617	3 158	2 417	2 145	2 011
акушерки	7 897	7 544	4 131	3 247	3 155	3 269
медицински сестри	45 449	53 810	31 479	31 786	30 589	30 546
лаборанти (клинични и рентгенови)	6 757	7 604	5 964	5 765	5 978	6 009
зъботехници	2 342	2 858	1 305	1 280	1 624	1 702
други	7 732	8 954	3 803	2 973	2 841	2 954
На 10 000 население						
Лекари	24.6	32.9	33.8	37.3	42.4	42.6
Лекари по дентална медицина	5.4	7.0	8.3	8.5	10.3	10.6
Медицински специалисти по здравни грижи	87.3	102.0	61.2	63.2	66.2	66.9
Население на:						
един лекар	407	304	296	268	236	235
един лекар по дентална медицина	1 834	1 419	1 202	1 181	967	942

¹⁾ По данни на НСИ

Медицински персонал

(на 10 000 население)



2. Лекарите по специалности¹⁾

<i>Видове специалности</i>	2018		2019	
	<i>брой</i>	<i>на 10000 население</i>	<i>Брой</i>	<i>на 10000 население</i>
Лекари – всичко²⁾	29 667	42.4	29 612	42.6
<i>Клинични специалности</i>	•	•	24 533	35.3
акушерство и гинекология	1 742	2.5	1 737	2.5
анестезиология и интензивно лечение	1 652	2.4	1 639	2.4
вътрешни болести	967	1.4	981	1.4
гастроентерология	647	0.9	658	0.9
ендокринология и болести на обмяната	707	1.0	715	1.0
инфекциозни болести	205	0.3	210	0.3
кардиология	1 747	2.5	1 795	2.6
клинична лаборатория	628	0.9	631	0.9
клинична хематология	184	0.3	174	0.3
кожни и венерически болести	479	0.7	455	0.7
лъчелечение	•	•	107	0.2
медицинска онкология	•	•	230	0.3
неврохирургия	196	0.3	199	0.3
неонатология	•	•	258	0.4
нервни болести	1 474	2.1	1 475	2.1
нефрология	447	0.6	459	0.7
образна диагностика	923	1.3	939	1.4
ортопедия и травматология	965	1.4	1 001	1.4
очни болести	991	1.4	1 025	1.5
педиатрия	•	•	1 416	2.0
пневмология и фтизиатрия	612	0.9	610	0.9
психиатрия	695	1.0	699	1.0
ревматология	•	•	222	0.3
спешна медицина	1 363	1.9	1 282	1.8
урология	515	0.7	529	0.8
ушно-носно-гърлени болести	695	1.0	683	1.0
физикална и рехабилитационна медицина	638	0.9	646	0.9
хирургия	1 576	2.3	1 544	2.2
<i>Неклинични специалности</i>	•	•	836	1.2
<i>Индивидуални и групови практики за първична мед. помощ</i>	•	•	4119	5.9
<i>Неразпределени по специалности</i>	•	•	124	0.2

¹⁾ По данни на НСИ

²⁾ Лекарите-онколози са включени към съответната основна специалност.

V. ДЕЙНОСТ НА ЛЕЧЕБНИТЕ ЗАВЕДЕНИЯ

1. Дейност на стационарите на лечебните заведения през 2019 г.

<i>Видове заведения</i>	<i>Постъпили</i>	<i>Изписани</i>	<i>Умрели</i>	<i>Проведени леглодни</i>
Лечебни заведения за болнична помощ – всичко¹⁾	2 211 364	2 184 622	27 842	11 130 035
Многопрофилни болници	1 213 065	1 191 217	22 887	5 806 941
Многопрофилна болница за активно лечение	1 210 292	1 188 451	22 880	5 786 463
Специализирани болници	250 504	249 992	566	1 715 694
Специализирана болница за активно лечение	131 706	131 314	456	702 884
Специализирана болница за продължително лечение и рехабилитация	17 523	17 322	107	238 050
Специализирана болница за рехабилитация	99 264	99 351	2	738 003
Психиатрични болници	8 767	8 642	72	583 344
Частни заведения за болнична помощ	739 028	734 771	4 317	3 024 056
Комплексни онкологични центрове	62 052	61 307	750	262 961
Центрове за кожно-венерически заболявания	1 270	1 268	-	8 675
Центрове за психично здраве	14 681	14 694	24	341 309

¹⁾ Без заведенията към други ведомства.

1. Дейност на стационарите на лечебните заведения през 2019 г.

(продължение и край)

Видове заведения	Преминали	Използваемост на леглата (%)	Оборот на леглата	Среден престой на 1 лекуван болен (дни)	Леталитет (%)
Лечебни заведения за болнична помощ – всичко¹⁾	2 226 389	64.4	47	5.0	1.3
Многопрофилни болници	1 222 281	62.5	48	4.8	1.9
Многопрофилна болница за активно лечение	1 219 508	62.6	48	4.7	1.9
Специализирани болници	252 076	71.3	38	6.8	0.2
Специализирана болница за активно лечение	132 802	66.2	46	5.3	0.3
Специализирана болница за продължително лечение и рехабилитация	17 790	73.3	20	13.4	0.6
Специализирана болница за рехабилитация	99 419	76.2	37	7.4	0.0
Психиатрични болници	10 257	75.8	5	56.9	0.8
Частни заведения за болнична помощ	741 775	62.7	56	4.1	0.6
Комплексни онкологични центрове	62 260	62.2	54	4.2	1.2
Центрове за кожно-венерически заболявания	1 270	79.2	42	6.8	-
Центрове за психично здраве	15 395	91.5	15	22.2	0.2

¹⁾ Без заведенията към други ведомства.

2. Използваемост, оборот на леглата и среден престой на лекуван болен в лечебните заведения за болнична помощ през 2019 г. по видове легла

<i>Видове легла</i>	<i>Използваемост (%)</i>	<i>Оборот</i>	<i>Среден престой (дни)</i>
Общо¹⁾	64.4	47	5.0
За активно лечение	63.3	61	3.8
<i>Интензивни</i>	52.8	67	2.9
вътрешни болести	58.7	71	3.0
кардиология	58.7	100	2.2
детски болести	57.5	43	4.9
хирургия	74.3	65	4.2
нервни болести	73.7	55	4.9
акушерство и гинекология	73.2	259	1.0
неврохирургия	-	-	-
К/ОАИЛ	50.6	63	2.9
други	44.2	49	3.3
<i>Акушеро-гинекологични</i>	56.5	68	3.0
гинекология	56.4	78	2.6
родилни	55.6	58	3.5
патологична бременност	62.1	66	3.4
асистирана репродукция	22.7	82	1.0
<i>Педиатрични</i>	61.8	47	4.8
неонатология	59.4	44	5.0
педиатрия	62.6	48	4.8
<i>Терапевтични</i>	66.3	59	4.1
вътрешни болести	60.0	48	4.5
гастроентерология	67.7	70	3.5
ендокринология и болести на обмяната	59.7	57	3.8
кардиология	62.0	73	3.1
нефрология	64.2	53	4.5
ревматология	60.8	68	3.3
пневмология и фтизиатрия	71.6	38	6.9

¹⁾ Без заведения към други ведомства.

2. Използваемост, оборот на леглата и среден престой на лекуван болен в лечебните заведения за болнична помощ през 2019 г. по видове легла

(продължение и край)

<i>Видове легла</i>	<i>Използваемост (%)</i>	<i>Оборот</i>	<i>Среден престой (дни)</i>
клинична токсикология	69.1	101	2.5
клинична хематология	77.2	66	4.2
инфекциозни болести	52.5	43	4.5
нервни болести	70.0	56	4.5
кожни и венерически болести	63.7	33	7.1
медицинска онкология	61.9	116	1.9
лъчелечение	87.1	18	17.8
Хирургични	63.2	68	3.4
хирургия	66.8	66	3.7
кардиохирургия	55.3	55	3.7
неврохирургия	65.1	53	4.5
ортопедия и травматология	65.2	58	4.1
съдова хирургия	63.0	61	3.8
урология	61.6	70	3.2
очни болести	49.0	119	1.5
ушно-носно-гърлени болести	59.1	72	3.0
За дългосрочни грижи	39.4	10	14.3
За продължително лечение	39.5	10	14.8
вътрешни болести	13.9	4	12.6
кардиология	0.1	0	5.6
ревматология	-	-	-
пневмология и фтизиатрия	78.2	17	17.0
ортопедия и травматология	32.1	12	9.5
нервни болести	18.8	8	9.1
За палиативно лечение	34.7	18	7.2
За рехабилитация	71.2	35	7.5
Психиатрични	76.7	9	32.7
за активно лечение	77.3	9	29.7
за дългосрочни грижи	73.8	4	72.1

3. Обслужени родилки в стационарите на лечебните заведения

	2000	2005	2015	2018	2019
Жени, родили в лечебните заведения	71 107	67 845	60 700	56 725	55 682
в т.ч. със случаи на:					
напречни и коси положения на плода	234	327	481	707	593
от тях: запуснати	23	19	20	117	132
тесен таз	857	715	1 442	1 430	1 217
тазови предлежания	1 693	1 952	1 316	1 339	1 416
усложнения с:					
кръвотечение	1 518	884	675	540	604
екстрагенитални заболявания	629	779	702	1 099	935
от тях: сърдечно-съдови	148	160	94	263	115
диабет	79	128	225	208	261
Постъпили жени, родили извън лечебните заведения	793	401	250	190	203
Всичко обслужени родилки	71 900	68 246	60 950	56 915	55 885
от тях: многоплодни	614	582	986	1 010	1 052
родили жени след асистирана репродукция	•	•	•	1 605	1 379
Разпределение по възраст на родилките					
до 19 години	12 669	9 863	6 055	5 451	5 373
от 20 до 35 години	56 185	54 407	47 360	42 565	41 835
над 35 години	3 046	3 976	7 535	8 899	8 677

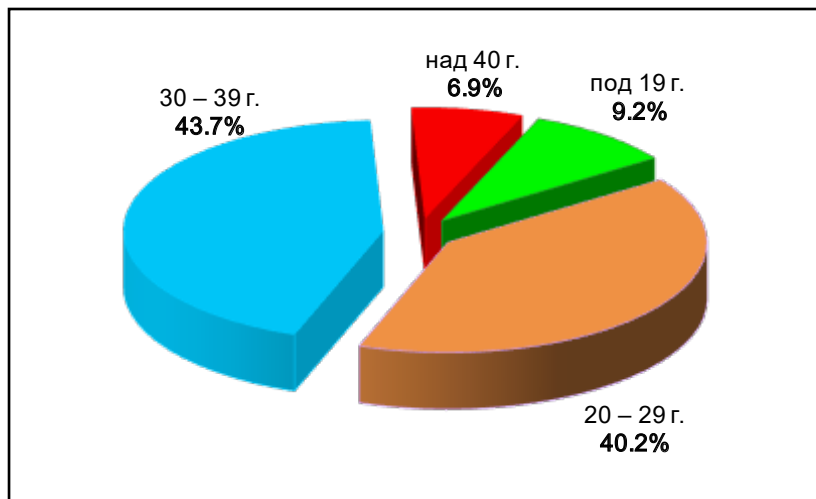
4. Извършени аборти в лечебните заведения през 2019 г. по възрастови групи и видове аборти

(брой)

Възраст (в навършени години)	Аборти	по вид				Други видове и аборт, неуточнен
		Спонтанни	Терапевтични	от тях:		
				по желание	по мед. показания	
Общо	21 864	6 321	15 540	13 820	1 720	3
< 15	127	66	61	32	29	-
15–19	1 891	653	1 238	1 123	115	-
20–24	3 556	914	2 641	2 453	188	1
25–29	5 234	1 482	3 750	3 429	321	2
30–34	5 571	1 620	3 951	3 503	448	-
35–39	3 971	1 097	2 874	2 436	438	-
40–44	1 371	439	932	765	167	-
45–49	132	45	87	74	13	-
> 50	11	5	6	5	1	-

Извършени аборти по възраст на жените

(процент)



5. Извършени аборти в лечебните заведения

(брой)

	1980	1985	1990	2000	2015	2018	2019
Общо	156 056	132 269	144 644	61 378	27 782	23 437	21 864
от тях:							
по медицински показания	3 830	5 586	4 352	2 567	2 630	1 739	1 720
спонтанни	15 787	14 245	12 601	10 626	8 590	7 034	6 321
други видове	180	228	91	29	395	9	3
по желание	136 259	112 210	127 600	48 156	16 167	14 655	13 820

6. Обслужени лица от центрoвете за спешна медицинска помощ и спешните отделения на лечебните заведения

	2018		2019	
	Брой	Отн. дял (%)	Брой	Отн. дял (%)
Обслужени лица – всичко	2 661 140	100.0	2 646 758	100.0
от тях:				
ЦСМП	1 266 479	47.6	1 234 192	46.6
в т.ч. при изпълнени повиквания	685 022	25.7	673 111	25.4
Спешни отделения	1 394 661	52.4	1 412 566	53.4

**7. Оперирани болни, напуснали стационарите
на лечебните заведения през 2019 г.
по вид на операциите**

<i>Видове операции</i>	<i>Оперирани болни, напуснали стационара</i>	<i>В това число:</i>		<i>Леталитет (%)</i>
		<i>получили усложнения</i>	<i>умрели</i>	
Общо	629 545	3 032	4 060	0.6
Операции на храносмилателната система	74 016	731	1 285	1.7
Апендектомия поради остър апендицит	5 152	6	10	0.2
Херниотомия поради незаклецена херния	14 538	15	13	0.1
Акушеро-гинекологични операции	115 809	198	15	0.0
Ендокринни операции	2 865	3	2	0.1
Ортопедо-травматологични операции	102 769	361	497	0.5
Гръдни операции	11 177	156	193	1.7
Операция на млечната жлеза поради новообразувание	7 422	9	2	0.0
Урологични операции	70 678	343	154	0.2
Ушно-носно-гърлени операции	38 923	28	27	0.1
Тонзилектомия	3 691	-	-	-
Офталмологични операции	57 684	13	2	0.0
Катаракта	31 433	8	1	0.0
Неврохирургични операции	12 633	167	488	3.9
Операции на сърцето и сърдечните съдове	12 287	522	372	3.0
Съдови операции	20 788	146	256	1.2
Лицево-челюстни операции	7 426	18	5	0.1
Пластични, реконструктивни и естетически операции	10 125	34	51	0.5
Други операции	84 943	303	711	0.8

**8. Оперирани болни, напуснали стационарите
на лечебните заведения през 2019 г.
по вид на операциите и вид на лечебното заведение**

<i>Видове операции</i>	<i>Общо</i>	<i>МБАЛ</i>	<i>СБАЛ</i>
Общо	629 545	302 053	32 294
Операции на храносмилателната система	74 016	39 234	1 365
Апендектомия поради остър апендицит	5 152	4 200	1
Херниотомия поради незаклещена херния	14 538	7 884	214
Акушеро-гинекологични операции	115 809	47 465	19 977
Ендокринни операции	2 865	559	555
Ортопедо-травматологични операции	102 769	52 927	1 828
Гръдни операции	11 177	5 829	1 047
Операции на млечната жлеза поради новообразувание	7 422	1 837	1 385
Урологични операции	70 678	35 667	880
Ушно-носно-гърлени операции	38 923	23 285	235
Тонзилектомия	3 691	1 761	2
Офталмологични операции	57 684	19 246	2 375
Катаракта	31 433	10 210	1 125
Неврохирургични операции	12 633	8 806	39
Операции на сърцето и сърдечните съдове	12 287	6 894	-
Съдови операции	20 788	6 902	434
Лицево-челюстни операции	7 426	5 828	26
Пластични, реконструктивни и естетически операции	10 125	4 444	44
Други операции	84 943	43 130	2 104

**8. Оперирани болни, напуснали стационарите
на лечебните заведения през 2019 г.
по вид на операциите и вид на лечебното заведение**

(продължение и край)

<i>Видове операции</i>	<i>Частни заведения за болнична помощ</i>	<i>Други лечебни заведения за болнична помощ</i>	<i>Комплексни онкологични центрове</i>
Общо	248 522	34 479	12 197
Операции на храносмилателната система	26 503	5 482	1 432
Апендектомия поради остър апендицит	797	150	4
Херниотомия поради незаклепена херния	4 958	1 309	173
Акушеро-гинекологични операции	43 951	1 900	2 516
Ендокринни операции	1 522	175	54
Ортопедо-травматологични операции	42 979	5 034	1
Гръдни операции	3 296	925	80
Операции на млечната жлеза поради новообразувание	1 397	532	2 271
Урологични операции	27 564	4 998	1 569
Ушно-носно-гърлени операции	13 854	1 259	290
Тонзилектомия	1 608	320	-
Офталмологични операции	34 493	1 570	-
Катаракта	19 017	1 081	-
Неврохирургични операции	3 466	322	-
Операции на сърцето и сърдечните съдове	5 292	101	-
Съдови операции	12 091	1 303	58
Лицево-челюстни операции	1 530	42	-
Пластични, реконструктивни и естетически операции	5 438	194	5
Други операции	25 146	10 642	3 921

VI. ИКОНОМИЧЕСКИ ПОКАЗАТЕЛИ НА ЛЕЧЕБНИТЕ ЗАВЕДЕНИЯ ЗА 2019 г.

(в лева)

<i>Видове лечебни заведения</i>	<i>Среден разход за текуща издръжка на:</i>				
	един преминал болен	едно легло	един леглоден	един лекарствен воден	един храноден
Многопрофилни болници за активно лечение					
Университетски и национални	1 460.91	76 856	308.93	72.37	2.58
Областни	730.61	35 061	151.06	16.20	2.20
Общински	627.70	26 720	134.05	8.41	2.00
Специализирани болници за активно лечение					
Университетски и национални	2 082.14	103 938	391.35	209.62	2.00
Белодробни болести	733.79	18 101	68.88	10.51	2.27
АГ болести	819.20	40 882	191.61	12.54	1.89
Държавни психиатрични болници	3 033.41	14 760	53.34	1.53	2.63
Пневмо-фтизиатрични заболявания	555.39	17 226	70.38	8.08	3.45
Други лечебни заведения					
Специализирани болници и центрове по онкология	2 355.92	130 965	590.21	393.35	2.72
Центрове за кожно-венерически заболявания	582.92	24 677	85.34	7.57	3.44
Центрове за психично здраве	1 262.36	19 016	56.94	1.69	3.28

VII. ПРЕГЛЕД ПО ОБЛАСТИ

1. Население на 31. XII. 2019 г.¹⁾

Области	Общо	Мъже	Жени	В градо- вете	В селата
Брой					
Общо	6 951 482	3 369 646	3 581 836	5 125 407	1 826 075
Благоевград	302 694	147 231	155 463	182 137	120 557
Бургас	409 265	197 790	211 475	313 132	96 133
Варна	469 885	228 712	241 173	394 795	75 090
В. Търново	232 568	112 401	120 167	164 538	68 030
Видин	82 835	40 369	42 466	53 774	29 061
Враца	159 470	78 234	81 236	93 905	65 565
Габрово	106 598	51 298	55 300	87 265	19 333
Добрич	171 809	83 378	88 431	118 492	53 317
Кърджали	158 204	78 102	80 102	63 856	94 348
Кюстендил	116 915	56 922	59 993	81 884	35 031
Ловеч	122 546	59 658	62 888	77 180	45 366
Монтана	127 001	62 121	64 880	81 689	45 312
Пазарджик	252 776	123 715	129 061	158 814	93 962
Перник	119 190	57 932	61 258	94 747	24 443
Плевен	236 305	114 729	121 576	158 186	78 119
Пловдив	666 801	320 136	346 665	505 158	161 643
Разград	110 789	54 012	56 777	52 159	58 630
Русе	215 477	105 026	110 451	168 519	46 958
Силистра	108 018	52 738	55 280	47 781	60 237
Сливен	184 119	89 422	94 697	121 033	63 086
Смолян	103 532	49 930	53 602	58 401	45 131
София-столица	1 328 790	637 465	691 325	1 270 169	58 621
София	226 671	111 249	115 422	139 560	87 111
Ст. Загора	313 396	151 611	161 785	226 997	86 399
Търговище	110 914	54 164	56 750	60 050	50 864
Хасково	225 317	109 971	115 346	162 659	62 658
Шумен	172 262	83 922	88 340	105 478	66 784
Ямбол	117 335	57 408	59 927	83 049	34 286

¹⁾ По данни на НСИ

1. Население на 31.XII.2019 г.

(продължение и край)

<i>Области</i>	<i>Общо</i>	<i>Мъже</i>	<i>Жени</i>	<i>В градовете</i>	<i>В селата</i>
Относителен дял (%)					
Общо	100.0	48.5	51.5	73.7	26.3
Благоевград	100.0	48.6	51.4	60.2	39.8
Бургас	100.0	48.3	51.7	76.5	23.5
Варна	100.0	48.7	51.3	84.0	16.0
В. Търново	100.0	48.3	51.7	70.7	29.3
Видин	100.0	48.7	51.3	64.9	35.1
Враца	100.0	49.1	50.9	58.9	41.1
Габрово	100.0	48.1	51.9	81.9	18.1
Добрич	100.0	48.5	51.5	69.0	31.0
Кърджали	100.0	49.4	50.6	40.4	59.6
Кюстендил	100.0	48.7	51.3	70.0	30.0
Ловеч	100.0	48.7	51.3	63.0	37.0
Монтана	100.0	48.9	51.1	64.3	35.7
Пазарджик	100.0	48.9	51.1	62.8	37.2
Перник	100.0	48.6	51.4	79.5	20.5
Плевен	100.0	48.6	51.4	66.9	33.1
Пловдив	100.0	48.0	52.0	75.8	24.2
Разград	100.0	48.8	51.2	47.1	52.9
Русе	100.0	48.7	51.3	78.2	21.8
Силистра	100.0	48.8	51.2	44.2	55.8
Сливен	100.0	48.6	51.4	65.7	34.3
Смолян	100.0	48.2	51.8	56.4	43.6
София-столица	100.0	48.0	52.0	95.6	4.4
София	100.0	49.1	50.9	61.6	38.4
Ст. Загора	100.0	48.4	51.6	72.4	27.6
Търговище	100.0	48.8	51.2	54.1	45.9
Хасково	100.0	48.8	51.2	72.2	27.8
Шумен	100.0	48.7	51.3	61.2	38.8
Ямбол	100.0	48.9	51.1	70.8	29.2

2. Живородени през 2019 г.¹⁾

Области	Общо	В градо- вете	В селата	Общо	В градо- вете	В селата
	Брой			На 1000 население		
Общо	61 538	45 991	15 547	8.8	8.9	8.5
Благоевград	2 794	1 763	1 031	9.2	9.7	8.5
Бургас	3 766	2 826	940	9.2	9.0	9.7
Варна	4 284	3 619	665	9.1	9.2	8.8
В. Търново	1 743	1 283	460	7.4	7.8	6.7
Видин	548	352	196	6.5	6.5	6.7
Враца	1 348	760	588	8.4	8.0	8.9
Габрово	751	606	145	7.0	6.9	7.4
Добрич	1 356	920	436	7.8	7.7	8.2
Кърджали	1 405	608	797	9.0	9.6	8.7
Кюстендил	873	669	204	7.4	8.1	5.8
Ловеч	969	602	367	7.8	7.7	8.0
Монтана	936	575	361	7.3	7.0	7.9
Пазарджик	2 310	1 464	846	9.1	9.2	9.0
Перник	872	753	119	7.3	7.9	4.8
Плевен	2 002	1 277	725	8.4	8.0	9.2
Пловдив	6 200	4 776	1 424	9.3	9.4	8.8
Разград	876	398	478	7.9	7.6	8.1
Русе	1 508	1 212	296	6.9	7.1	6.2
Силистра	896	349	547	8.2	7.3	9.0
Сливен	2 291	1 337	954	12.4	11.0	15.1
Смолян	646	407	239	6.2	6.9	5.2
София-столица	13 075	12 637	438	9.8	10.0	7.5
София	2 056	1 357	699	9.0	9.7	8.0
Ст. Загора	2 794	2 010	784	8.9	8.8	9.0
Търговище	902	452	450	8.1	7.5	8.8
Хасково	1 825	1 343	482	8.0	8.2	7.7
Шумен	1 414	852	562	8.2	8.1	8.4
Ямбол	1 098	784	314	9.3	9.4	9.1

¹⁾ По данни на НСИ

3. Умрели през 2019 г.¹⁾

Области	Общо	В градо- вете	В селата	Общо	В градо- вете	В селата
	Брой			На 1000 население		
Общо	108 083	68 551	39 532	15.5	13.3	21.6
Благоевград	4 054	2 160	1 894	13.3	11.8	15.6
Бургас	5 683	3 975	1 708	13.9	12.7	17.7
Варна	5 990	4 465	1 525	12.7	11.3	20.2
В. Търново	4 093	2 223	1 870	17.5	13.4	27.3
Видин	1 922	837	1 085	22.9	15.4	36.8
Враца	3 180	1 430	1 750	19.8	15.1	26.4
Габрово	2 114	1 479	635	19.7	16.8	32.6
Добрич	2 912	1 723	1 189	16.8	14.4	22.2
Кърджали	1 962	731	1 231	12.6	11.5	13.4
Кюстендил	2 436	1 400	1 036	20.6	17.0	29.2
Ловеч	2 582	1 383	1 199	20.9	17.8	26.2
Монтана	2 799	1 340	1 459	21.8	16.2	31.9
Пазарджик	4 016	2 297	1 719	15.8	14.4	18.2
Перник	2 451	1 626	825	20.4	17.1	33.4
Плевен	4 624	2 563	2 061	19.4	16.1	26.2
Пловдив	9 769	6 540	3 229	14.6	12.9	19.9
Разград	1 880	810	1 070	16.9	15.4	18.2
Русе	3 711	2 521	1 190	17.1	14.9	25.1
Силистра	1 927	812	1 115	17.7	16.9	18.4
Сливен	2 831	1 658	1 173	15.3	13.6	18.5
Смолян	1 665	767	898	15.9	13.0	19.7
София-столица	15 635	14 829	806	11.8	11.7	13.7
София	4 163	2 061	2 102	18.3	14.7	24.0
Ст. Загора	5 196	3 139	2 057	16.5	13.8	23.7
Търговище	1 888	854	1 034	17.0	14.2	20.3
Хасково	3 787	2 306	1 481	16.7	14.1	23.6
Шумен	2 692	1 479	1 213	15.6	14.0	18.2
Ямбол	2 121	1 143	978	18.0	13.7	28.3

¹⁾ По данни на НСИ

4. Естествен прираст на населението през 2019 г.¹⁾

Области	Общо	В градо- вете	В селата	Общо	В градо- вете	В селата
	Брой			На 1000 население		
Общо	-46 545	-22 560	-23 985	-6.7	-4.4	-13.1
Благоевград	-1 260	-397	-863	-4.1	-2.1	-7.1
Бургас	-1 917	-1 149	-768	-4.7	-3.7	-8.0
Варна	-1 706	-846	-860	-3.6	-2.1	-11.4
В. Търново	-2 350	-940	-1 410	-10.1	-5.6	-20.6
Видин	-1 374	-485	-889	-16.4	-8.9	-30.1
Враца	-1 832	-670	-1 162	-11.4	-7.1	-17.5
Габрово	-1 363	-873	-490	-12.7	-9.9	-25.2
Добрич	-1 556	-803	-753	-9.0	-6.7	-14.0
Кърджали	-557	-123	-434	-3.6	-1.9	-4.7
Кюстендил	-1 563	-731	-832	-13.2	-8.9	-23.4
Ловеч	-1 613	-781	-832	-13.1	-10.1	-18.2
Монтана	-1 863	-765	-1 098	-14.5	-9.2	-24.0
Пазарджик	-1 706	-833	-873	-6.7	-5.2	-9.2
Перник	-1 579	-873	-706	-13.1	-9.2	-28.6
Плевен	-2 622	-1 286	-1 336	-11.0	-8.1	-17.0
Пловдив	-3 569	-1 764	-1 805	-5.3	-3.5	-11.1
Разград	-1 004	-412	-592	-9.0	-7.8	-10.1
Русе	-2 203	-1 309	-894	-10.2	-7.8	-18.9
Силистра	-1 031	-463	-568	-9.5	-9.6	-9.4
Сливен	-540	-321	-219	-2.9	-2.6	-3.4
Смолян	-1 019	-360	-659	-9.7	-6.1	-14.5
София-столица	-2 560	-2 192	-368	-2.0	-1.7	-6.2
София	-2 107	-704	-1 403	-9.3	-5.0	-16.0
Ст. Загора	-2 402	-1 129	-1 273	-7.6	-5.0	-14.7
Търговище	-986	-402	-584	-8.9	-6.7	-11.5
Хасково	-1 962	-963	-999	-8.7	-5.9	-15.9
Шумен	-1 278	-627	-651	-7.4	-5.9	-9.8
Ямбол	-1 023	-359	-664	-8.7	-4.3	-19.2

¹⁾ По данни на НСИ

5. Умрели деца на възраст до 1 година през 2019 г.¹⁾

Области	Общо	В градовете	В селата	Общо	В градовете	В селата
	Брой			На 1000 живородени		
Общо	342	218	124	5.6	4.7	8.0
Благоевград	8	5	3	2.9	2.8	2.9
Бургас	23	18	5	6.1	6.4	5.3
Варна	19	15	4	4.4	4.1	6.0
В. Търново	13	5	8	7.5	3.9	17.4
Видин	5	2	3	9.1	5.7	15.3
Враца	6	4	2	4.5	5.3	3.4
Габрово	-	-	-	-	-	-
Добрич	10	4	6	7.4	4.3	13.8
Кърджали	10	2	8	7.1	3.3	10.0
Кюстендил	5	5	-	5.7	7.5	-
Ловеч	2	2	-	2.1	3.3	-
Монтана	3	2	1	3.2	3.5	2.8
Пазарджик	21	9	12	9.1	6.1	14.2
Перник	8	7	1	9.2	9.3	8.4
Плевен	15	8	7	7.5	6.3	9.7
Пловдив	33	23	10	5.3	4.8	7.0
Разград	8	3	5	9.1	7.5	10.5
Русе	9	7	2	6.0	5.8	6.8
Силистра	4	1	3	4.5	2.9	5.5
Сливен	33	16	17	14.4	12.0	17.8
Смолян	1	1	-	1.5	2.5	-
София-столица	33	32	1	2.5	2.5	2
София	9	7	2	4.4	5.2	2.9
Ст. Загора	29	19	10	10.4	9.5	12.8
Търговище	6	3	3	6.7	6.6	6.7
Хасково	15	11	4	8.2	8.2	8.3
Шумен	5	3	2	3.5	3.5	3.6
Ямбол	9	4	5	8.2	5.1	15.9

¹⁾ По данни на НСИ

**6. Регистрирани заболявания от някои заразни
болести, подлежащи на задължително съобщаване
през 2019 г.**

(на 100 000 население)

<i>Области</i>	<i>Скарлатина</i>	<i>Коклюш</i>	<i>Варицела</i>	<i>Епидемичен паротит</i>	<i>Лаймска борелиоза</i>
Общо	44.3	1.0	439.1	0.7	5.4
Благоевград	13.8	-	302.1	-	1.6
Бургас	15.6	0.2	315.0	-	2.9
Варна	117.9	0.2	912.9	0.4	8.3
В. Търново	61.1	-	384.8	0.9	3.0
Видин	27.4	-	332.7	-	2.4
Враца	29.8	0.6	306.2	-	2.5
Габрово	47.4	0.9	456.7	2.8	46.5
Добрич	24.9	5.8	429.9	0.6	12.7
Кърджали	24.4	-	219.9	-	-
Кюстендил	44.1	-	548.4	-	0.8
Ловеч	42.0	-	101.9	-	8.1
Монтана	39.0	2.3	622.7	-	18.7
Пазарджик	4.3	-	122.0	-	-
Перник	47.5	9.2	532.3	-	28.3
Плевен	49.5	0.4	343.2	-	3.8
Пловдив	34.9	-	346.3	-	1.5
Разград	32.3	-	447.5	-	22.4
Русе	31.3	0.5	712.8	0.5	13.4
Силистра	20.2	-	253.1	-	13.8
Сливен	16.7	0.5	292.5	-	1.1
Смолян	27.8	-	376.2	1.0	1.0
София-столица	66.3	2.2	649.8	0.8	0.8
София	10.1	1.8	296.2	0.4	2.6
Ст. Загора	32.4	0.3	207.7	9.2	7.9
Търговище	102.5	-	266.1	-	23.4
Хасково	29.6	-	365.6	-	0.4
Шумен	40.0	0.6	207.2	-	3.5
Ямбол	60.1	3.4	443.6	-	-

6. Регистрирани заболявания от някои заразни болести, подлежащи на задължително съобщаване през 2019 г.

(на 100 000 население)

Области	Дизентерия (шигелоза)	Вирусни хепатити	Менингити и менингоенцефалити	
			бактериални	вирусни
Общо	3.2	32.2	1.4	2.8
Благоевград	25.7	31.3	1.0	0.7
Бургас	0.5	49.0	2.2	2.9
Варна	1.1	12.1	2.1	6.8
В. Търново	1.3	15.8	1.7	6.8
Видин	1.2	8.3	-	1.2
Враца	0.6	57.1	1.9	1.2
Габрово	0.9	30.7	1.9	2.8
Добрич	0.6	9.3	3.5	3.5
Кърджали	-	5.8	1.9	-
Кюстендил	4.2	30.5	0.8	0.8
Ловеч	-	137.4	-	-
Монтана	-	64.7	-	-
Пазарджик	2.0	16.9	0.4	-
Перник	-	41.7	-	-
Плевен	0.8	23.9	2.5	0.4
Пловдив	1.5	17.5	1.5	2.5
Разград	-	7.2	-	-
Русе	0.9	29.5	1.8	1.8
Силистра	21.2	9.2	-	1.8
Сливен	-	154.3	2.7	3.8
Смолян	-	11.5	1.0	1.9
София-столица	2.3	25.8	1.1	2.6
София	0.4	47.8	0.4	1.3
Ст. Загора	3.2	29.9	2.5	9.5
Търговище	3.6	25.2	0.9	2.7
Хасково	-	41.0	-	2.6
Шумен	4.6	18.0	0.6	-
Ямбол	22.9	57.6	2.5	10.2

7. Регистрирани заболявания от активна туберкулоза през 2019 г.

<i>Области</i>	<i>Новооткрити и рецидиви</i>	
	<i>брой</i>	<i>на 100 000 население</i>
Общо	1 289	18.5
Благоевград	54	17.8
Бургас	79	19.3
Варна	47	10.0
В. Търново	45	19.2
Видин	19	22.7
Враца	54	33.5
Габрово	27	25.1
Добрич	26	15.0
Кърджали	9	5.8
Кюстендил	26	22.0
Ловеч	23	18.6
Монтана	32	24.9
Пазарджик	47	18.5
Перник	32	26.7
Плевен	45	18.9
Пловдив	142	21.3
Разград	28	25.1
Русе	45	20.7
Силистра	20	18.4
Сливен	49	26.4
Смолян	28	26.8
София-столица	164	12.3
София	73	32.0
Ст. Загора	46	14.6
Търговище	11	9.9
Хасково	53	23.4
Шумен	34	19.7
Ямбол	31	26.2

8. Регистрирани новооткрити заболявания от злокачествени новообразувания през 2019 г.

<i>Области</i>	<i>Брой</i>	<i>На 100 000 население</i>
Общо	30 338	434.9
Благоевград	1 136	373.8
Бургас	2 010	490.5
Варна	2 082	442.4
В. Търново	1 024	437.3
Видин	320	381.6
Враца	742	460.8
Габрово	365	339.5
Добрич	642	371.5
Кърджали	846	543.9
Кюстендил	298	252.6
Ловеч	558	451.1
Монтана	440	342.9
Пазарджик	874	343.9
Перник	324	269.9
Плевен	1 442	605.0
Пловдив	3 057	457.9
Разград	403	361.4
Русе	1 337	616.1
Силистра	424	390.3
Сливен	788	425.2
Смолян	393	376.2
София-столица ¹⁾	5 520	415.5
София	456	200.1
Ст. Загора	1 603	509.1
Търговище	396	355.9
Хасково	1 354	597.2
Шумен	841	488.1
Ямбол	663	561.3

¹⁾ Данните за обл. София-столица са получени чрез екстраполация.

**9. Болни под наблюдение на психиатричните
заведения и структури на 31.XII.2019 г.
по вид на заболяването**

<i>Области</i>	<i>Общо</i>		<i>Шизофрения, шизотипни и налудни разстройства</i>		<i>в т.ч. Шизофрения</i>	
	<i>брой</i>	<i>на 100 000 население</i>	<i>брой</i>	<i>на 100 000 население</i>	<i>брой</i>	<i>на 100 000 население</i>
Общо	116 851	1 681.0	29 559	425.2	23 125	332.7
Благоевград	13	4.3	9	3.0	9	3.0
Бургас	17 923	4 379.3	2 925	714.7	1 163	284.2
Варна	6	1.3	4	0.9	4	0.9
В. Търново	5 611	2 412.6	1 395	599.8	1 258	540.9
Видин	-	-	-	-	-	-
Враца	1 938	1 215.3	973	610.1	935	586.3
Габрово	1 922	1 803.0	1 010	947.5	979	918.4
Добрич	1 426	830.0	838	487.8	834	485.4
Кърджали	4 564	2 884.9	1 343	848.9	1 137	718.7
Кюстендил	2 195	1 877.4	229	195.9	229	195.9
Ловеч	3 949	3 222.5	781	637.3	491	400.7
Монтана	1 599	1 259.0	501	394.5	414	326.0
Пазарджик	-	-	-	-	-	-
Перник	2 656	2 228.4	736	617.5	612	513.5
Плевен	5 217	2 207.7	1 096	463.8	1 007	426.1
Пловдив	23 329	3 498.6	4 529	679.2	3 395	509.1
Разград	4 984	4 498.6	934	843.0	851	768.1
Русе	3 086	1 432.2	1 193	553.7	1 071	497.0
Силистра	121	112.0	75	69.4	75	69.4
Сливен	-	-	-	-	-	-
Смолян	4 039	3 901.2	1 069	1 032.5	939	907.0
София-столица	10 850	816.5	3 345	251.7	2 829	212.9
София	4 174	1 841.4	1 362	600.9	973	429.3
Ст. Загора	6 609	2 108.8	1 830	583.9	884	282.1
Търговище	1 548	1 395.7	772	696.0	752	678.0
Хасково	3 577	1 587.5	1 102	489.1	815	361.7
Шумен	1 129	655.4	743	431.3	725	420.9
Ямбол	4 386	3 738.0	765	652.0	744	634.1

9. Болни под наблюдение на психиатричните заведения и структури на 31.XII.2019 г. по вид на заболяването

Области	Разстройства на настроението		Невротични, свързани със стрес и соматоформни разстройства		Умствена изостаналост	
	брой	на 100 000 население	брой	на 100 000 население	брой	на 100 000 население
Общо	20 038	288.3	11 364	163.5	25 934	373.1
Благоевград	4	1.3	-	-	-	-
Бургас	1 381	337.4	3 756	917.7	4 789	1 170.1
Варна	-	-	-	-	-	-
В. Търново	962	413.6	350	150.5	1 254	539.2
Видин	-	-	-	-	-	-
Враца	358	224.5	44	27.6	343	215.1
Габрово	713	668.9	161	151.0	-	-
Добрич	172	100.1	29	16.9	166	96.6
Кърджали	724	457.6	870	549.9	911	575.8
Кюстендил	1 447	1 237.7	156	133.4	21	18.0
Ловеч	672	548.4	199	162.4	698	569.6
Монтана	200	157.5	231	181.9	349	274.8
Пазарджик	-	-	-	-	-	-
Перник	793	665.3	8	6.7	554	464.8
Плевен	648	274.2	444	187.9	1 656	700.8
Пловдив	3 486	522.8	2 188	328.1	5 316	797.2
Разград	1 030	929.7	622	561.4	1 294	1 168.0
Русе	659	305.8	10	4.6	111	51.5
Силистра	46	42.6	-	-	-	-
Сливен	-	-	-	-	-	-
Смолян	774	747.6	346	334.2	987	953.3
София-столица	2 645	199.1	429	32.3	2 077	156.3
София	668	294.7	261	115.1	709	312.8
Ст. Загора	1 089	347.5	507	161.8	1 779	567.7
Търговище	679	612.2	-	-	11	9.9
Хасково	332	147.3	386	171.3	1 119	496.6
Шумен	157	91.1	2	1.2	120	69.7
Ямбол	399	340.1	365	311.1	1 670	1 423.3

**10. Хоспитализирани случаи (изписани и умрели)
в стационарите на лечебните заведения през 2019 г.**

<i>Области</i>	<i>Брой</i>	<i>На 100 000 население</i>
Общо	2 412 523	34 584.4
Благоевград	76 762	25 258.2
Бургас	145 112	35 410.6
Варна	132 155	28 084.1
В. Търново	57 716	24 650.4
Видин	13 180	15 718.5
Враца	52 290	32 476.2
Габрово	29 074	27 045.3
Добрич	26 415	15 284.7
Кърджали	25 980	16 703.3
Кюстендил	39 333	33 339.3
Ловеч	26 331	21 284.5
Монтана	46 812	36 481.0
Пазарджик	99 512	39 158.4
Перник	16 693	13 906.8
Плевен	93 810	39 359.2
Пловдив	372 681	55 826.8
Разград	24 404	21 885.2
Русе	78 171	36 020.7
Силистра	23 509	21 638.6
Сливен	54 791	29 567.7
Смолян	40 353	38 623.8
София-столица	628 564	47 315.4
София	80 727	35 429.0
Ст. Загора	91 453	29 044.1
Търговище	28 796	25 882.9
Хасково	53 305	23 510.4
Шумен	32 939	19 116.2
Ямбол	21 655	18 333.7

**11. Хоспитализирани случаи (изписани и умрели)
в стационарите на лечебните заведения по
местоживеене от I-XIX клас през 2019 г.**

<i>Области</i>	<i>Хоспитализирани случаи в областта – общо (брой)</i>	<i>от тях: хоспитализирани случаи от други области</i>	
		<i>брой</i>	<i>отн. дял (%)</i>
Благоевград	61 042	3 881	6.4
Бургас	88 667	6 932	7.8
Варна	116 906	34 116	29.2
В. Търново	44 158	3 570	8.1
Видин	12 742	350	2.7
Враца	43 324	6 383	14.7
Габрово	26 381	3 790	14.4
Добрич	21 574	905	4.2
Кърджали	24 518	1 872	7.6
Кюстендил	26 748	1 452	5.4
Ловеч	25 797	3 058	11.9
Монтана	37 404	5 257	14.1
Пазарджик	83 756	16 881	20.2
Перник	16 275	915	5.6
Плевен	84 248	27 511	32.7
Пловдив	299 757	67 424	22.5
Разград	23 533	1 443	6.1
Русе	69 500	16 429	23.6
Силистра	22 685	1 896	8.4
Сливен	50 627	5 997	11.8
Смолян	24 444	1 514	6.2
София-столица	522 855	199 387	38.1
София	68 962	28 801	41.8
Ст. Загора	74 555	14 932	20.0
Търговище	28 127	5 590	19.9
Хасково	49 741	2 515	5.1
Шумен	26 553	2 737	10.3
Ямбол	20 931	1 895	9.1

12. Освидетелствани лица с призната трайно намалена работоспособност/вид и степен на увреждане през 2019 г.

<i>Области</i>	<i>До 16-годишна възраст</i>		<i>Над 16-годишна възраст</i>	
	брой	на 1 000 население до 16 години	брой	на 1 000 население над 16 години
Общо	3 441	3.2	55 494	9.4
Благоевград	92	1.9	2 343	9.1
Бургас	158	2.3	3 199	9.4
Варна	198	2.6	2 996	7.6
В. Търново	84	2.6	1 973	9.8
Видин	95	8.7	1 140	15.6
Враца	121	5.1	1 773	12.9
Габрово	73	5.5	1 088	11.6
Добрич	61	2.3	1 264	8.6
Кърджали	110	4.6	2 745	20.8
Кюстендил	56	3.7	1 064	10.4
Ловеч	51	2.9	1 109	10.5
Монтана	104	5.6	1 263	11.5
Пазарджик	92	2.2	1 925	9.0
Перник	47	3.0	817	7.8
Плевен	126	3.6	2 806	13.8
Пловдив	339	3.2	4 263	7.6
Разград	49	3.0	1 000	10.5
Русе	66	2.2	1 823	9.7
Силистра	50	3.1	1 016	11.0
Сливен	114	3.1	1 629	10.9
Смолян	30	2.3	866	9.4
София-столица	700	3.4	7 177	6.4
София	119	3.5	1 623	8.4
Ст. Загора	115	2.3	2 357	8.9
Търговище	43	2.4	988	10.5
Хасково	150	4.3	2 459	12.8
Шумен	73	2.8	1 741	11.9
Ямбол	125	6.6	1 047	10.6

13. Легла в лечебните заведения за болнична помощ на 31.XII.2019 г.

<i>Области</i>	<i>Брой</i>	<i>На 10 000 население</i>
Общо¹⁾	51 776	74.5
Благоевград	1 614	53.3
Бургас	2 622	64.1
Варна	2 666	56.7
В. Търново	1 288	55.4
Видин	335	40.4
Враца	1 002	62.8
Габрово	858	80.5
Добрич	665	38.7
Кърджали	826	52.2
Кюстендил	1 004	85.9
Ловеч	1 066	87.0
Монтана	994	78.3
Пазарджик	2 065	81.7
Перник	447	37.5
Плевен	2 236	94.6
Пловдив	6 125	91.9
Разград	559	50.5
Русе	1 539	71.4
Силистра	483	44.7
Сливен	1 064	57.8
Смолян	1 014	97.9
София-столица	10 616	79.9
София	1 647	72.7
Ст. Загора	2 284	72.9
Търговище	618	55.7
Хасково	1 021	45.3
Шумен	738	42.8
Ямбол	452	38.5

¹⁾ Вкл. леглата от заведенията към други ведомства, които не са разпределени по области.

14. Легла¹⁾ в лечебните заведения за болнична помощ и други лечебни заведения на 31.XII.2019 г. по видове²⁾

Области	Общо	в това число:				Психиатрични легла
		За активно и интензивно лечение	За рехабилитация	За дългосрочна грижа	Други легла	
Брой						
Общо	50 069	40 799	6 836	2 434	-	3 986
Благоевград	1 694	1 276	377	41	-	80
Бургас	2 910	1 675	1 119	116	-	132
Варна	2 666	2 407	239	20	-	165
В. Търново	1 564	1 138	322	104	-	200
Видин	335	294	25	16	-	30
Враца	1 197	904	130	163	-	40
Габрово	858	641	18	199	-	108
Добрич	755	599	114	42	-	180
Кърджали	826	757	20	49	-	270
Кюстендил	1 004	648	356	-	-	38
Ловеч	1 066	1 038	12	16	-	407
Монтана	994	827	167	-	-	63
Пазарджик	2 065	1 701	187	177	-	100
Перник	447	381	50	16	-	25
Плевен	2 236	1 919	89	228	-	115
Пловдив	6 570	5 657	847	66	-	255
Разград	559	482	31	46	-	40
Русе	1 786	1 607	167	12	-	385
Силистра	483	450	17	16	-	15
Сливен	1 064	941	83	40	-	20
Смолян	1 054	576	437	41	-	40
София-столица	10 661	8 987	1 294	380	-	347
София	1 707	1 369	264	74	-	60
Ст. Загора	2 464	1 686	281	497	-	505
Търговище	618	618	-	-	-	79
Хасково	1 101	931	120	50	-	80
Шумен	933	869	45	19	-	182
Ямбол	452	421	25	6	-	25

¹⁾ Без леглата от заведенията към други ведомства.

²⁾ В съответствие с използваната от Евростат статистическа групировка.

14. Легла¹⁾ в лечебните заведения за болнична помощ и други лечебни заведения на 31.XII.2019 г. по видове²⁾

Области	Общо	в това число:				Психиатрични легла
		За активно и интензивно лечение	За рехабилитация	За дългосрочна грижа	Други легла	
на 10 000 население						
Общо	72.0	58.7	9.8	3.5	-	5.7
Благоевград	56.0	42.1	12.5	1.4	-	2.6
Бургас	71.1	40.9	27.4	2.8	-	3.2
Варна	56.7	51.2	5.1	0.4	-	3.5
В. Търново	67.2	48.9	13.8	4.5	-	8.6
Видин	40.4	35.5	3.0	1.9	-	3.6
Враца	75.1	56.7	8.2	10.2	-	2.5
Габрово	80.5	60.1	1.7	18.7	-	10.1
Добрич	43.9	34.9	6.6	2.4	-	10.5
Кърджали	52.2	47.8	1.3	3.1	-	17.1
Кюстендил	85.9	55.4	30.5	-	-	3.3
Ловеч	87.0	84.7	1.0	1.3	-	33.2
Монтана	78.3	65.2	13.1	-	-	5.0
Пазарджик	81.7	67.3	7.4	7.0	-	4.0
Перник	37.5	32.0	4.2	1.3	-	2.1
Плевен	94.6	81.2	3.8	9.6	-	4.9
Пловдив	98.5	84.8	12.7	1.0	-	3.8
Разград	50.5	43.5	2.8	4.2	-	3.6
Русе	82.9	74.5	7.8	0.6	-	17.9
Силистра	44.7	41.6	1.6	1.5	-	1.4
Сливен	57.8	51.1	4.5	2.2	-	1.1
Смолян	101.8	55.6	42.2	4.0	-	3.9
София-столица	80.2	67.6	9.7	2.9	-	2.6
София	75.3	60.4	11.6	3.3	-	2.6
Ст. Загора	78.6	53.7	9.0	15.9	-	16.1
Търговище	55.7	55.7	-	-	-	7.1
Хасково	48.9	41.4	5.3	2.2	-	3.6
Шумен	54.2	50.5	2.6	1.1	-	10.6
Ямбол	38.5	35.9	2.1	0.5	-	2.1

¹⁾ Без леглата от заведенията към други ведомства.

²⁾ В съответствие с използваната от Евростат статистическа групировка.

15. Медицински персонал на 31.XII.2019 г.

Области	Лекари	Лекари по дентална медицина	Медицински специалисти по здравни грижи	в това число		
				Фелдше- ри	Акушерки	Мед. сестри
Брой						
Общо¹⁾	29 612²⁾	7 376²⁾	46 491	2 011	3 269	30 546
Благоевград	901	308	1 504	95	82	1 075
Бургас	1 363	302	2 223	131	119	1 486
Варна	2 383	583	3 048	60	348	1 756
В. Търново	748	207	1 283	102	44	891
Видин	297	91	419	75	35	231
Враца	597	124	1 105	86	79	757
Габрово	418	96	751	66	37	483
Добрич	467	121	758	41	60	480
Кърджали	393	129	837	71	74	549
Кюстендил	409	112	629	54	43	407
Ловеч	473	96	720	67	31	490
Монтана	449	83	807	80	65	532
Пазарджик	927	215	1 419	65	77	996
Перник	350	141	518	18	30	370
Плевен	1 483	160	2 150	74	176	1 398
Пловдив	3 402	1 147	4 867	66	318	3 158
Разград	324	63	573	59	21	378
Русе	806	188	1 442	115	135	874
Силистра	299	64	567	53	61	362
Сливен	549	132	992	55	61	674
Смолян	322	122	648	68	50	406
София-столица	6 801	1 885	10 513	104	821	6 801
София	907	125	1 236	20	69	870
Ст. Загора	1 275	290	2 172	74	148	1 461
Търговище	326	60	652	45	51	420
Хасково	662	195	1 170	87	105	768
Шумен	517	115	970	72	55	673
Ямбол	330	85	629	79	32	382

¹⁾ Вкл. персонала към други ведомства, който не е разпределен по области.

²⁾ Вкл. персонал в индивидуални и групови практики, работещи по договор с НЗОК в повече от една област.

15. Медицински персонал на 31.XII.2019 г.

Области	Лекари	Лекари по дентална медицина	Медицински специалисти по здравни грижи	в това число		
				Фелдше- ри	Акушерки	Мед. сестри
На 10 000 население						
Общо¹⁾	42.6²⁾	10.6²⁾	66.9	2.9	4.7	43.9
Благоевград	29.8	10.2	49.7	3.1	2.7	35.5
Бургас	33.3	7.4	54.3	3.2	2.9	36.3
Варна	50.7	12.4	64.9	1.3	7.4	37.4
В. Търново	32.2	8.9	55.2	4.4	1.9	38.3
Видин	35.9	11.0	50.6	9.1	4.2	27.9
Враца	37.4	7.8	69.3	5.4	5.0	47.5
Габрово	39.2	9.0	70.5	6.2	3.5	45.3
Добрич	27.2	7.0	44.1	2.4	3.5	27.9
Кърджали	24.8	8.2	52.9	4.5	4.7	34.7
Кюстендил	35.0	9.6	53.8	4.6	3.7	34.8
Ловеч	38.6	7.8	58.8	5.5	2.5	40.0
Монтана	35.4	6.5	63.5	6.3	5.1	41.9
Пазарджик	36.7	8.5	56.1	2.6	3.0	39.4
Перник	29.4	11.8	43.5	1.5	2.5	31.0
Плевен	62.8	6.8	91.0	3.1	7.4	59.2
Пловдив	51.0	17.2	73.0	1.0	4.8	47.4
Разград	29.2	5.7	51.7	5.3	1.9	34.1
Русе	37.4	8.7	66.9	5.3	6.3	40.6
Силистра	27.7	5.9	52.5	4.9	5.6	33.5
Сливен	29.8	7.2	53.9	3.0	3.3	36.6
Смолян	31.1	11.8	62.6	6.6	4.8	39.2
София-столица	51.2	14.2	79.1	0.8	6.2	51.2
София	40.0	5.5	54.5	0.9	3.0	38.4
Ст. Загора	40.7	9.3	69.3	2.4	4.7	46.6
Търговище	29.4	5.4	58.8	4.1	4.6	37.9
Хасково	29.4	8.7	51.9	3.9	4.7	34.1
Шумен	30.0	6.7	56.3	4.2	3.2	39.1
Ямбол	28.1	7.2	53.6	6.7	2.7	32.6

¹⁾ Вкл. персонала към други ведомства, който не е разпределен по области.

²⁾ Вкл. персонал в индивидуални и групови практики, работещи по договор с НЗОК в повече от една област.

16. Възрастова структура на лекари (физически лица) на основен трудов договор към 31.XII.2019 г.

<i>Области</i>	<i>Общо</i>	<i>до 35 години</i>	<i>35-44 години</i>	<i>45-54 години</i>	<i>55-64 години</i>	<i>65+ години</i>
Общо¹⁾	100.0	14.0	9.7	23.5	35.3	17.5
Благоевград	100.0	8.1	3.8	20.0	46.6	21.5
Бургас	100.0	12.8	8.5	26.0	35.4	17.3
Варна	100.0	20.5	12.1	21.3	29.5	16.6
В. Търново	100.0	6.7	3.6	20.2	52.9	16.6
Видин	100.0	0.7	6.1	22.2	47.5	23.5
Враца	100.0	6.0	4.5	27.2	41.9	20.4
Габрово	100.0	4.5	3.4	18.7	45.9	27.5
Добрич	100.0	7.5	6.4	23.3	41.1	21.7
Кърджали	100.0	11.7	8.9	22.4	29.8	27.2
Кюстендил	100.0	2.9	2.9	26.7	47.2	20.3
Ловеч	100.0	1.3	2.3	22.2	55.0	19.2
Монтана	100.0	2.9	4.5	29.4	44.8	18.4
Пазарджик	100.0	12.0	9.0	27.2	33.0	18.8
Перник	100.0	5.7	3.1	23.4	48.9	18.9
Плевен	100.0	17.9	10.9	22.1	35.7	13.4
Пловдив	100.0	20.3	12.5	23.3	27.8	16.1
Разград	100.0	7.1	7.4	25.0	37.3	23.2
Русе	100.0	15.6	9.1	26.7	36.6	12.0
Силистра	100.0	7.0	6.4	24.4	34.8	27.4
Сливен	100.0	8.9	7.8	22.0	35.4	25.9
Смолян	100.0	4.7	6.2	17.7	47.2	24.2
София-столица	100.0	18.4	13.4	22.6	30.3	15.3
София	100.0	14.8	5.8	22.5	34.0	22.9
Ст. Загора	100.0	12.8	8.7	32.1	35.5	10.9
Търговище	100.0	6.2	5.2	27.9	41.7	19.0
Хасково	100.0	6.7	4.8	19.8	47.1	21.6
Шумен	100.0	6.8	7.7	20.7	44.9	19.9
Ямбол	100.0	5.8	6.7	25.7	38.5	23.3

¹⁾ Вкл. персонала към други ведомства, който не е разпределен по области.

**17. Възrastова структура на медицински специалисти
по здравни грижи (физически лица)
на основен трудов договор към 31.XII.2019 г.**

<i>Области</i>	<i>Общо</i>	<i>до 35 години</i>	<i>35-44 години</i>	<i>45-54 години</i>	<i>55-64 години</i>	<i>65+ години</i>
Общо¹⁾	100.0	14.6	18.4	30.1	25.6	11.3
Благоевград	100.0	9.8	25.8	30.9	23.7	9.8
Бургас	100.0	13.6	22.7	35.3	19.5	8.9
Варна	100.0	24.9	20.0	26.1	21.7	7.3
В. Търново	100.0	6.3	15.6	33.9	28.6	15.6
Видин	100.0	4.7	15.3	36.4	27.7	15.9
Враца	100.0	16.8	22.6	30.9	21.6	8.1
Габрово	100.0	3.4	11.5	32.6	33.1	19.4
Добрич	100.0	6.3	13.3	32.0	33.3	15.1
Кърджали	100.0	24.2	28.5	25.9	14.0	7.4
Кюстендил	100.0	7.8	8.7	20.5	36.3	26.7
Ловеч	100.0	6.8	9.0	37.0	32.1	15.1
Монтана	100.0	15.4	15.5	33.0	25.7	10.4
Пазарджик	100.0	14.1	15.2	30.8	23.7	16.2
Перник	100.0	4.6	5.3	18.9	52.3	18.9
Плевен	100.0	25.7	17.7	22.9	24.8	8.9
Пловдив	100.0	20.2	21.6	26.9	21.3	10.0
Разград	100.0	13.7	13.9	31.2	29.7	11.5
Русе	100.0	18.4	20.1	30.7	21.4	9.4
Силистра	100.0	13.2	18.5	29.3	24.6	14.4
Сливен	100.0	8.9	15.2	30.6	33.5	11.8
Смолян	100.0	10.8	13.0	24.3	34.9	17.0
София-столица	100.0	12.5	18.4	32.8	26.7	9.6
София	100.0	6.4	12.8	30.4	30.5	19.9
Ст. Загора	100.0	17.3	19.8	28.2	24.9	9.8
Търговище	100.0	16.7	21.9	29.5	21.7	10.2
Хасково	100.0	11.8	16.3	32.5	25.9	13.5
Шумен	100.0	9.5	20.9	32.0	24.1	13.5
Ямбол	100.0	4.8	8.5	29.0	36.2	21.5

¹⁾ Вкл. персонала към други ведомства, който не е разпределен по области.

**18. Възрастова структура на медицински сестри
(физически лица) на основен трудов договор
към 31.XII.2019 г.**

<i>Области</i>	<i>Общо</i>	<i>до 35 години</i>	<i>35-44 години</i>	<i>45-54 години</i>	<i>55-64 години</i>	<i>65+ години</i>
Общо¹⁾	100.0	11.0	18.4	31.5	27.6	11.5
Благоевград	100.0	7.0	27.5	32.1	23.8	9.6
Бургас	100.0	10.3	23.8	38.6	19.6	7.7
Варна	100.0	18.8	18.9	28.3	25.8	8.2
В. Търново	100.0	3.7	14.5	36.1	30.3	15.4
Видин	100.0	2.4	16.5	36.8	28.3	16.0
Враца	100.0	17.3	25.8	30.4	20.5	6.0
Габрово	100.0	2.0	11.0	30.8	37.0	19.2
Добрич	100.0	4.4	12.5	31.7	36.3	15.1
Кърджали	100.0	18.6	32.0	26.4	15.6	7.4
Кюстендил	100.0	5.2	7.4	17.2	40.0	30.2
Ловеч	100.0	3.9	9.1	37.0	34.3	15.7
Монтана	100.0	13.3	17.1	35.5	25.6	8.5
Пазарджик	100.0	10.4	16.6	32.5	25.5	15.0
Перник	100.0	0.8	4.2	16.0	59.7	19.3
Плевен	100.0	19.2	17.3	25.7	27.4	10.4
Пловдив	100.0	16.9	22.4	26.9	23.5	10.3
Разград	100.0	9.3	14.6	33.6	33.5	9.0
Русе	100.0	14.3	19.8	33.4	22.3	10.2
Силистра	100.0	7.7	21.5	31.8	25.9	13.1
Сливен	100.0	6.0	18.1	31.3	32.8	11.8
Смолян	100.0	7.0	12.1	23.2	40.5	17.2
София-столица	100.0	8.9	17.4	34.7	29.4	9.6
София	100.0	4.5	12.4	30.3	32.5	20.3
Ст. Загора	100.0	13.6	17.9	29.9	27.2	11.4
Търговище	100.0	13.9	24.2	31.1	21.3	9.5
Хасково	100.0	10.0	16.1	33.7	25.9	14.3
Шумен	100.0	6.5	21.4	32.1	25.8	14.2
Ямбол	100.0	3.3	7.8	29.6	36.5	22.8

¹⁾ Вкл. персонала към други ведомства, който не е разпределен по области.

19. Обслужени лица¹⁾ от центрoвете за спешна помощ и спешните отделения на лечебните заведения през 2019 г.

(брой)

Области	Брой	ЦСМП		Спешни отделения
		Общо	в т.ч. при изпълнени повиквания	
Общо¹⁾	2 646 758	1 234 192	673 111	1 412 566
Благоевград	94 873	71 800	20 886	23 073
Бургас	135 834	78 664	52 026	57 170
Варна	180 319	62 372	45 877	117 947
В. Търново	82 800	55 869	19 769	26 931
Видин	38 178	16 086	9 228	22 092
Враца	51 563	36 558	19 260	15 005
Габрово	44 344	23 613	10 932	20 731
Добрич	73 688	33 178	16 737	40 510
Кърджали	76 634	50 874	18 285	25 760
Кюстендил	54 587	34 377	17 663	20 210
Ловеч	50 106	37 861	16 479	12 245
Монтана	47 710	31 307	13 004	16 403
Пазарджик	80 497	40 376	21 786	40 121
Перник	62 203	30 372	16 523	31 831
Плевен	92 750	49 403	25 399	43 347
Пловдив	250 458	76 026	57 095	174 432
Разград	41 123	23 097	10 963	18 026
Русе	64 988	30 554	20 954	34 434
Силистра	40 282	25 861	10 655	14 421
Сливен	45 492	26 738	20 093	18 754
Смолян	36 388	23 366	21 406	13 022
София-столица	632 618	181 865	116 342	450 753
София	49 217	-	-	49 217
Ст. Загора	85 803	50 517	28 611	35 286
Търговище	26 995	11 614	4 432	15 381
Хасково	97 303	71 693	25 865	25 610
Шумен	65 687	30 381	14 010	35 306
Ямбол	44 318	29 770	18 831	14 548

¹⁾ Без санитарен транспорт.

20. Родилна помощ в стационарите на лечебните заведения през 2019 г.

Области	Обслужени родилки	Умрели живородени			
		брой	на 100 жи- вородени	в т.ч. недоносени	
				брой	на 100 умрели
Общо	55 885	158	0.3	127	80.4
Благоевград	2 051	-	-	-	-
Бургас	3 087	12	0.4	9	75.0
Варна	4 324	12	0.3	11	91.7
В. Търново	1 276	4	0.3	3	75.0
Видин	246	1	0.4	-	-
Враца	753	2	0.3	1	50.0
Габрово	493	-	-	-	-
Добрич	981	5	0.5	5	100.0
Кърджали	766	1	0.1	-	-
Кюстендил	637	1	0.2	-	-
Ловеч	612	-	-	-	-
Монтана	1 012	1	0.1	1	100.0
Пазарджик	1 807	9	0.5	6	66.7
Перник	474	3	0.6	3	100.0
Плевен	2 298	11	0.5	9	81.8
Пловдив	6 879	27	0.4	22	81.5
Разград	301	-	-	-	-
Русе	1 606	7	0.4	7	100.0
Силистра	970	2	0.2	2	100.0
Сливен	2 612	9	0.3	9	100.0
Смолян	443	-	-	-	-
София-столица	14 758	18	0.1	15	83.3
София	1 391	-	-	-	-
Ст. Загора	2 900	18	0.6	11	61.1
Търговище	729	2	0.3	1	50.0
Хасково	1 223	12	1.0	11	91.7
Шумен	979	1	0.1	1	100.0
Ямбол	277	-	-	-	-

21. Оперирани болни, напуснали стационарите на лечебните заведения през 2019 г.

<i>Области</i>	<i>Оперирани болни, напуснали стационара</i>	<i>Постоперативни усложнения (процент)</i>	<i>Постоперативен леталитет (процент)</i>
Общо	629 545	0.5	0.6
Благоевград	15 193	0.5	0.5
Бургас	30 714	0.2	0.6
Варна	39 654	1.1	0.6
В. Търново	9 950	0.3	0.4
Видин	2 481	0.1	0.7
Враца	9 505	0.2	0.5
Габрово	7 382	0.3	0.6
Добрич	4 442	0.2	0.8
Кърджали	5 583	0.4	0.7
Кюстендил	5 366	0.5	1.4
Ловеч	4 774	0.3	0.4
Монтана	11 218	0.3	0.7
Пазарджик	23 691	0.3	0.4
Перник	3 464	0.2	1.2
Плевен	29 421	0.2	1.0
Пловдив	102 767	0.4	0.4
Разград	4 266	0.2	0.7
Русе	22 450	1.3	0.7
Силистра	5 782	0.3	0.7
Сливен	11 974	0.2	0.9
Смолян	5 250	0.2	0.4
София-столица	195 495	0.6	0.6
София	23 220	0.6	1.6
Ст. Загора	22 881	0.3	0.8
Търговище	8 635	0.1	0.4
Хасково	11 160	0.0	0.3
Шумен	7 712	0.3	0.6
Ямбол	5 115	0.9	0.5

VIII. МЕЖДУНАРОДЕН ПРЕГЛЕД

1. Раждаемост, смъртност и естествен прираст

(на 1000 население)

Страни	Години	Раждаемост	Смъртност	Естествен прираст	Страни	Години	Раждаемост	Смъртност	Естествен прираст
Австрия	1980	12.1	12.3	-0.2	Полша	1980	19.5	9.8	9.7
	1990	11.8	10.8	1.0		1990	14.4	10.2	4.2
	2000	9.8	9.6	0.2		2000	9.9	9.6	0.3
	2010	9.4	9.2	0.2		2010	10.9	9.9	1.0
	2015	9.7	9.6	0.1		2015	9.7	10.4	-0.7
	2018	9.7	9.5	0.2		2018	10.2	10.9	-0.7
	2019	9.6	9.4	0.2		2019	9.9	10.8	-0.9
България	1980	14.5	11.1	3.4	Германия	1980
	1990	11.7	12.1	-0.4		1990	11.4	11.6	-0.2
	2000	9.0	14.1	-5.1		2000	9.3	10.2	-0.9
	2010	10.2	14.9	-4.7		2010	8.3	10.5	-2.2
	2015	9.2	15.3	-6.1		2015	9.0	11.3	-2.3
	2018	8.9	15.4	-6.5		2018	9.5	11.5	-2.0
	2019	8.8	15.5	-6.7		2019	9.4	11.3	-1.9
Великобритания	1980	13.4	11.7	1.7	Швейцария	1980	11.7	9.4	2.3
	1990	14.0	11.2	2.8		1990	12.5	9.5	3.0
	2000	11.5	10.3	1.2		2000	10.9	8.7	2.2
	2010	12.9	8.9	4.0		2010	10.3	8.0	2.3
	2015	11.9	9.2	2.7		2015	10.5	8.2	2.3
	2018	11.8	9.2	2.6		2018	10.3	7.9	2.4
	2019	10.7	9.0	1.7		2019	10.0	7.9	2.1
Нидерландия	1980	12.8	8.1	4.7	Румъния	1980	18.0	10.4	7.6
	1990	13.2	8.6	4.6		1990	13.6	10.7	2.9
	2000	13.0	8.8	4.2		2000	10.5	11.4	-0.9
	2010	11.1	8.2	2.9		2010	10.5	12.8	-2.3
	2015	10.1	8.7	1.4		2015	10.2	13.2	-3.0
	2018	9.8	8.9	0.9		2018	10.4	13.6	-3.2
	2019	9.7	8.8	0.9		2019	9.6	13.4	-3.8
Норвегия	1980	12.5	10.1	2.4	Европейски съюз	1980	14.0	10.6	3.4
	1990	14.4	10.9	3.5		1990	12.4	10.4	2.0
	2000	13.3	9.8	3.5		2000	10.6	10.0	0.6
	2010	12.6	8.5	4.1		2010	10.7	9.7	1.0
	2015	11.3	7.8	3.5		2015	10.0	10.3	-0.3
	2018	10.4	7.7	2.7		2018	9.7	10.3	-0.6
	2019	10.2	7.6	2.6		2019	9.5	10.2	-0.7

2. Детска смъртност

(на 1 000 живородени)

<i>Страни</i>	<i>1980</i>	<i>1990</i>	<i>2000</i>	<i>2010</i>	<i>2015</i>	<i>2017</i>	<i>2018</i>
Австрия	14.3	7.8	4.8	3.9	3.1	2.9	2.7
Белгия	12.1	8.0	4.8	3.6	3.3	3.6	3.8
България	20.2	14.8	13.3	9.4	6.6	6.4	5.8
Великобритания	13.9	7.9	5.6	4.2	3.9	3.9	3.9
Германия	12.4	7.0	4.4	3.4	3.3	3.3	3.2
Гърция	17.9	9.7	5.9	3.8	4.0	3.5	3.5
Дания	8.4	7.5	5.3	3.4	3.7	3.8	3.7
Естония	17.1	12.3	8.4	3.3	2.5	2.3	1.6
Ирландия	11.1	8.2	6.2	3.6	3.4	3.0	2.9
Испания	12.3	7.6	4.4	3.2	2.7	2.7	2.7
Италия	14.6	8.1	4.3	3.0	2.9	2.7	2.8
Кипър	14.4	12.9	5.6	3.2	2.7	1.3	2.4
Латвия	15.3	13.7	10.3	5.6	4.1	4.1	3.2
Литва	14.5	10.2	8.6	5.0	4.2	3.0	3.4
Люксембург	11.5	7.3	5.1	3.4	2.8	3.2	4.3
Малта	15.2	9.1	5.2	5.6	5.8	6.7	5.6
Норвегия	8.1	6.9	3.8	2.8	2.3	2.3	2.3
Полша	25.4	19.4	8.1	5.0	4.0	4.0	3.8
Португалия	24.3	10.9	5.5	2.5	2.9	2.7	3.3
Румъния	29.3	26.9	18.6	9.8	7.5	6.7	6.0
Словакия	20.9	12.0	8.6	5.7	5.1	4.5	5.0
Словения	15.3	8.4	4.9	2.5	1.6	2.1	1.7
Унгария	23.2	14.8	9.2	5.3	4.2	3.5	3.3
Финландия	7.6	5.6	3.8	2.3	1.7	2.0	2.1
Франция	:	:	4.5	3.6	3.7	3.9	3.8
Нидерландия	8.6	7.1	5.1	3.8	3.3	3.6	3.5
Хърватия	20.6	10.7	7.4	4.4	4.1	4.0	4.2
Чехия	16.9	10.8	4.1	2.7	2.5	2.7	2.6
Швейцария	9.1	6.8	4.9	3.8	3.9	3.5	3.3
Швеция	6.9	6.0	3.4	2.5	2.5	2.4	2.0
Европейски съюз	15.9	10.3	5.9	4.0	3.6	3.6	3.5

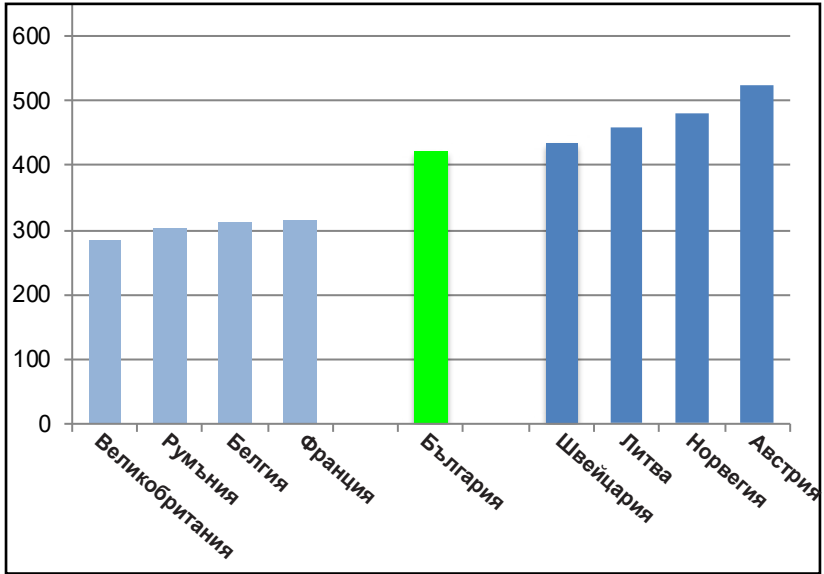
3. Медицински персонал и болнични легла

(на 100 000 население)

Страни	Годи-ни	Лекари	Годи-ни	Лекари по дентална медицина	Годи-ни	Легла
Австрия	2018	524	2018	57	2018	727
Белгия	2018	313	2018	75	2018	562
България	2018	422	2018	104	2018	757
Великобритания	2018	284	2018	53	2018	250
Германия	2018	431	2018	86	2017	800
Гърция	-	-	-	-	2018	420
Дания	2018	419	2018	72	2018	243
Естония	2018	348	2018	97	2018	457
Ирландия	2018	328	-	-	2018	297
Испания	2018	402	-	-	2018	297
Италия	2018	398	2018	83	2018	314
Кипър	2018	407	2018	112	2018	330
Латвия	2018	330	2018	71	2018	549
Литва	2018	460	2018	98	2018	643
Люксембург	2017	298	2017	97	2018	451
Малта	2018	397	2018	48	2018	431
Норвегия	2018	481	2018	87	2018	353
Полша	2017	238	2017	35	2018	654
Португалия	-	-	-	-	2018	345
Румъния	2018	305	2018	84	2018	697
Словакия	-	-	-	-	2018	570
Словения	2018	318	2018	72	2018	443
Унгария	2018	338	2018	70	2018	701
Финландия	2014	321	2014	73	2018	361
Франция	2018	317	2018	65	2018	591
Нидерландия	2018	367	2018	55	2018	317
Хърватия	2018	344	2018	85	2018	561
Чехия	2018	404	2018	74	2018	662
Швейцария	2018	434	2018	51	2018	463
Швеция	2017	427	2017	81	2018	214
Европейски съюз	-	-	-	-	2018	500

Осигуреност с лекари

(на 100 000 население)



Осигуреност с легла

(на 100 000 население)

